

OPERATOR MANUAL

IMPORTANT INFORMATION, KEEP FOR OPERATOR

This manual provides information on installation, operating, maintenance, trouble shooting & replacement parts for:

REFRIGERATORS:

51000-513 Series



THIS MANUAL MUST BE RETAINED FOR FUTURE REFERENCE. READ, UNDERSTAND AND FOLLOW THE INSTRUCTIONS AND WARNINGS CONTAINED IN THIS MANUAL.

WARNING / FOR YOUR SAFETY

Do not store or use gasoline or other flammable vapors and liquids in the vicinity of this or any other appliance.

WARNING

Improper installation, adjustment, alteration, service or maintenance can cause property damage, injury or death. Read the installation, operating and maintenance instructions thoroughly before installing or servicing this equipment.

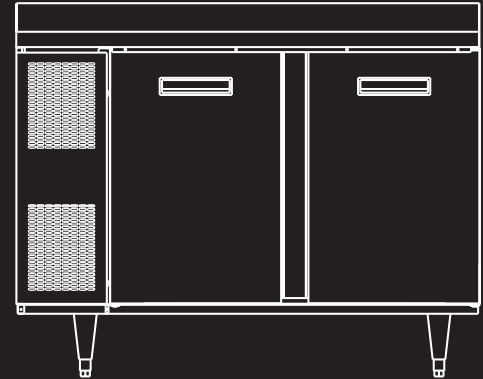
NOTIFY CARRIER OF DAMAGE AT ONCE

It is the responsibility of the consignee to inspect the container upon receipt of same and to determine the possibility of any damage, including concealed damage. Randell suggests that if you are suspicious of damage to make a notation on the delivery receipt. It will be the responsibility of the consignee to file a claim with the carrier. We recommend that you do so at once.

Manufacture Service/Questions 888-994-7636.

Information contained in this document is known to be current and accurate at the time of printing/creation. Randell recommends referencing our product line websites, unifiedbrands.net, for the most updated product information and specifications.

PART NUMBER PP MNL1713, REV B (08/23)



888-994-7636, fax 888-864-7636
unifiedbrands.net

Part of  Electrolux
Professional
Group

IMPORTANT - READ FIRST - IMPORTANT

Congratulations on your recent purchase of Randell food service equipment, and welcome to the growing family of satisfied Randell customers.

Our reputation for superior products is the result of consistent quality craftsmanship. From the earliest stages of product design to successive steps in fabrication and assembly, rigid standards of excellence are maintained by our staff of designers, engineers, and skilled employees.

Only the finest heavy-duty materials and parts are used in the production of Randell brand equipment. This means that each unit, given proper maintenance will provide years of trouble free service to its owner.

In addition, all Randell food service equipment is backed by some of the best warranties in the food service industry and by our professional staff of service technicians.

Retain this manual for future reference.

NOTICE: DUE TO A CONTINUOUS PROGRAM OF PRODUCT IMPROVEMENT, RANDELL RESERVES THE RIGHT TO MAKE CHANGES IN DESIGN AND SPECIFICATIONS WITHOUT PRIOR NOTICE.

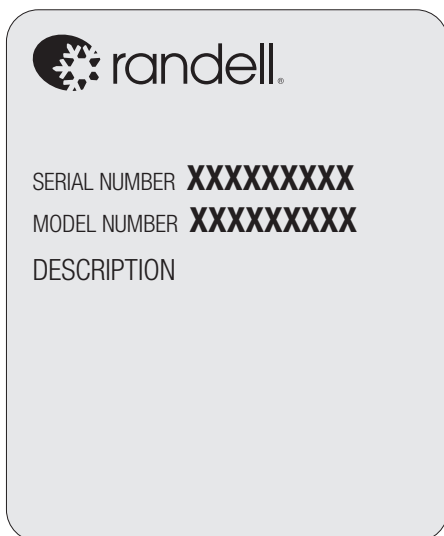
NOTICE: PLEASE READ THE ENTIRE MANUAL CAREFULLY BEFORE INSTALLATION. IF CERTAIN RECOMMENDED PROCEDURES ARE NOT FOLLOWED, WARRANTY CLAIMS WILL BE DENIED.

MODEL NUMBER _____

SERIAL NUMBER _____

INSTALLATION DATE _____

THE SERIAL NUMBER IS LOCATED IN THE CABINET LEFT SIDE UNDER THE DRAWER TRACK. AN EXAMPLE IS SHOWN BELOW.



Equipment Description



51362-513 shown with optional finished end

MODEL	LENGTH	DEPTH	HEIGHT	DOORS	H.P.	VOLT	AMPS	NEMA	SHIP WT (LBS)
51347-513	47"	33"	36"	(1) 27"	¹ / ₅	115	4.5	5-15-P	410
51362-513	62"	33"	36"	(2) 24"	1/5	115	4.5	5-15-P	480
51368-513	68"	33"	36"	(2) 27"	1/5	115	4.5	5-15-P	540
51386-513	86"	33"	36"	(3) 24"	1/4	115	6.6	5-15-P	600
51395-513	95"	33"	36"	(3) 27"	1/4	115	6.6	5-15-P	660
51347PT3-513	47"	35"	36"	(2) 27"	1/4	115	6.6	5-15-P	268
51347PT5-513	47"	52"	36"	(2) 27"	1/4	115	6.6	5-15-P	336
51368PT3-513	68"	35"	36"	(4) 27"	1/4	115	6.6	5-15-P	344
51368PT5-513	68"	52"	36"	(4) 27"	1/4	115	6.6	5-15-P	439

¹ 6" coil housing is included.

² Drawers are available as an option.

Installation

FAILURE TO FOLLOW INSTALLATION GUIDELINES AND RECOMMENDATIONS MAY VOID THE WARRANTY ON YOUR UNIT.

SELECTING A LOCATION FOR YOUR NEW UNIT

The following conditions should be considered when selecting a location for your unit:

1. **Floor and Countertop Load:** The area on which the unit will rest must be level, free of vibration, and suitably strong enough to support the combined weights of the unit plus the maximum product load weight.
2. **Clearance:** Clearance must be a combined total of at least 3" on all sides and back of unit. Do not place any object that can block the ventilation exhaust from the machine compartment register.
3. **Ventilation:** The air cooled self-contained unit requires a sufficient amount of cool clean air. Avoid surrounding your equipment stand around other heat generating equipment and out of direct sunlight. Also, avoid locating in an unheated room or where the room temperature may drop below 55°F or above 86°F.

INSTALLATION CHECKLIST

After the final location has been determined, refer to the following checklist prior to start-up:

1. Check all exposed refrigeration lines to ensure that they are not kinked, dented, or rubbing together.
2. Check that the condenser and evaporator fans rotate freely without striking any stationary members.
3. Unit must be properly leveled; check all legs or casters to ensure they all are in contact with the floor while maintaining a level work surface. Adjusting bullet feet heights or shimming casters may be necessary if the floor is not level. **NOTE:** Damage to equipment may result if not followed. Randell is not responsible for damage to equipment if improperly installed.
4. Plug in unit and turn on main on/off power switch. The main power switch is located in the compressor mechanical housing.
5. Allow unit time to cool down to temperature. If temperature adjustments are required, the temperature control is located on the evaporator coil within the refrigerated base (refer to page 7). Confirm that the unit is holding the desired temperature.
6. Refer to the front of this manual for serial number location. Please record this information in your manual on page 2 now. It will be necessary when ordering replacement parts or requesting warranty service.
7. Before putting in food, allow your unit to operate for approximately two (2) hours so that interior of the unit is cooled down to storage temperature.
8. Check doors to ensure there is proper sealing and alignment.
9. For units with self-closing doors: Check doors to ensure they open and shut freely.
Note: All motors are oiled and sealed
Note: All self-contained models are shipped from the factory with the service valves open and ready for operation.

Installation

IT IS IMPORTANT THAT A VOLTAGE READING BE MADE AT THE COMPRESSOR MOTOR ELECTRICAL CONNECTIONS, WHILE THE UNIT IS IN OPERATION TO VERIFY THE CORRECT VOLTAGE REQUIRED BY THE COMPRESSOR IS BEING SUPPLIED. LOW OR HIGH VOLTAGE CAN DETRIMENTALLY AFFECT OPERATION AND THEREBY VOID ITS WARRANTY.

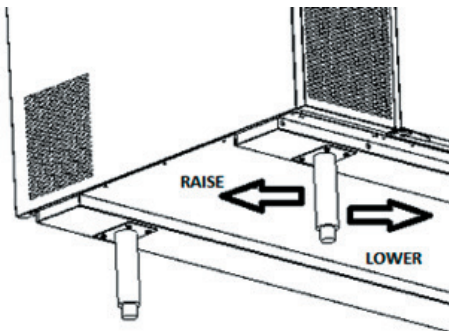
IT IS IMPORTANT THAT YOUR UNIT HAS ITS OWN DEDICATED LINE. CONDENSING UNITS ARE DESIGNED TO OPERATE WITH A VOLTAGE FLUCTUATION OF PLUS OR MINUS 10% OF THE VOLTAGE INDICATED ON THE UNIT DATA TAG. BURN OUT OF A CONDENSING UNIT DUE TO EXCEEDING VOLTAGE LIMITS WILL VOID THE WARRANTY.

ELECTRICAL SUPPLY

Any wiring should be done by a qualified electrician in accordance with local electrical codes. A properly wired and grounded outlet will assure proper operation. Please consult the data tag attached to the compressor to ascertain the correct electrical requirements. Supply voltage and amperage requirements are located on the serial number tag located inside the mechanical housing.

BULLET-FEET ADJUSTMENT

The legs are equipped with bullet-type leveling bolts. Turn bolts clockwise or counterclockwise until the unit is level (both right to left and front to back). This can be done by hand or with an open end wrench.



Operation



Allow unit to operate for approximately two (2) hours before placing in food.

AMBIENT CONDITIONS

This unit is designed for indoor operation in a room with maximum ambient 86°F and 55% relative humidity or less. It should never be used outside or located in direct sunlight.

Randell has attempted to preset the temperature control to ensure that your unit runs at an optimum temperature, but due to varying ambient conditions, including elevation, food type and your type of operation, you may need to alter this temperature using control adjustment until desired temperature is reached.

BEFORE MAKING TEMPERATURE ADJUSTMENTS

1. Make sure that you are allowing adequate time for the cabinet temperature to equalize. When initially started or when first loaded, it can take a long time for temperatures in the display area to stabilize.
2. Make sure that unit operation is not being effected by room ambient conditions. (See Ambient Conditions section above). If there are any significant ambient issues, adjusting the temperature setting may not help.

TO RAISE TEMPERATURE

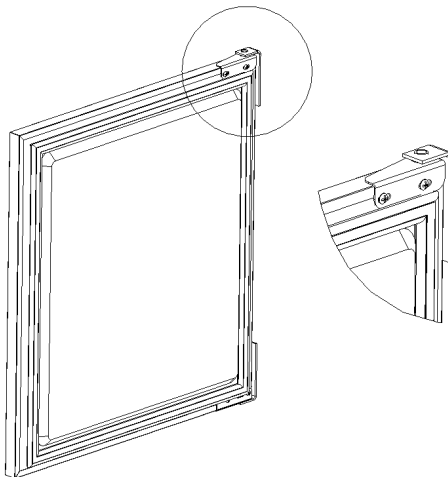
1. Turn knob counterclockwise, keeping the arrow on the knob pointed within the arc.
2. Turning counterclockwise beyond the arc can result in shutting off of the compressor.

TO LOWER TEMPERATURE

1. Turn knob clockwise, keeping the arrow on the knob pointed within the arc.
2. Turning clockwise beyond the arc can result in freeze-up.

DOOR ADJUSTMENT

The doors are mounted to the cabinet with two screws on the upper hinge, and a hinge pin on the bottom. To adjust the door, first open it to 90° and loosen the two screws enough to reposition the door. Once repositioned, retighten all screws.



Maintenance

DO NOT USE SHARP UTENSILS AND/OR OBJECTS.

BRUSH COIL IN DIRECTION OF FINS, NORMALLY VERTICALLY AS TO NOT DAMAGE OR RESTRICT AIR FROM PASSING THROUGH CONDENSER.

DO NOT USE STEEL PADS, WIRE BRUSHES, SCRAPERS, OR CHLORIDE CLEANERS TO CLEAN YOUR STAINLESS STEEL.

**CAUTION
DO NOT USE ABRASIVE CLEANING SOLVENTS, AND NEVER USE HYDROCHLORIC ACID (MURIATIC ACID) ON STAINLESS STEEL.**

DO NOT PRESSURE WASH EQUIPMENT AS DAMAGE TO ELECTRICAL COMPONENTS MAY RESULT.

Randell strongly suggests a preventive maintenance program which would include the following **Monthly** procedures:

1. Cleaning of all condenser coils. Condenser coils are a critical component in the life of the compressor and must remain clean to assure proper air flow and heat transfer. Failure to maintain this heat transfer will affect unit performance and eventually destroy the compressor. Clean the condenser coils with coil cleaner and/or a vacuum, cleaner and brush. Use of any filter over the condenser coil may result in poor performance of the equipment. The factory does not recommend any auxiliary filter be used on the condenser coil. Any failures of the unit as a result of an auxiliary filter will not be covered under warranty.
2. Clean fan blade on the condensing unit and evaporator assembly.
3. Clean and disinfect drain, drain lines and evaporator pan with a solution of warm water and mild detergent.
4. Clean all gaskets on a weekly if not daily basis with a solution of warm water and a mild detergent to extend gasket life.
5. Lubricate door hinges with lithium grease.
6. Clean drawer tracks of any debris.
7. The drawer module may be removed from the cabinet for cleaning by loosening the two $\frac{3}{4}$ " round screws on rear anchor bracket. Once loosened the drawer cartridge may be removed from the cabinet to clean the interior of the cabinet. Clean with mild soap and warm water mixture. Re-install the drawer cartridge by properly aligning the cartridge to the bracket and tightening the $\frac{3}{4}$ " round screws.
8. Inspect all silicone seams at interior of the base cabinet on a monthly basis. Re-apply food grade silicone sealant as needed to any seams where silicone has peeled away or cracked. Apply silicone to a clean dry surface. Allow sufficient drying time to assure best adhesion of sealant.

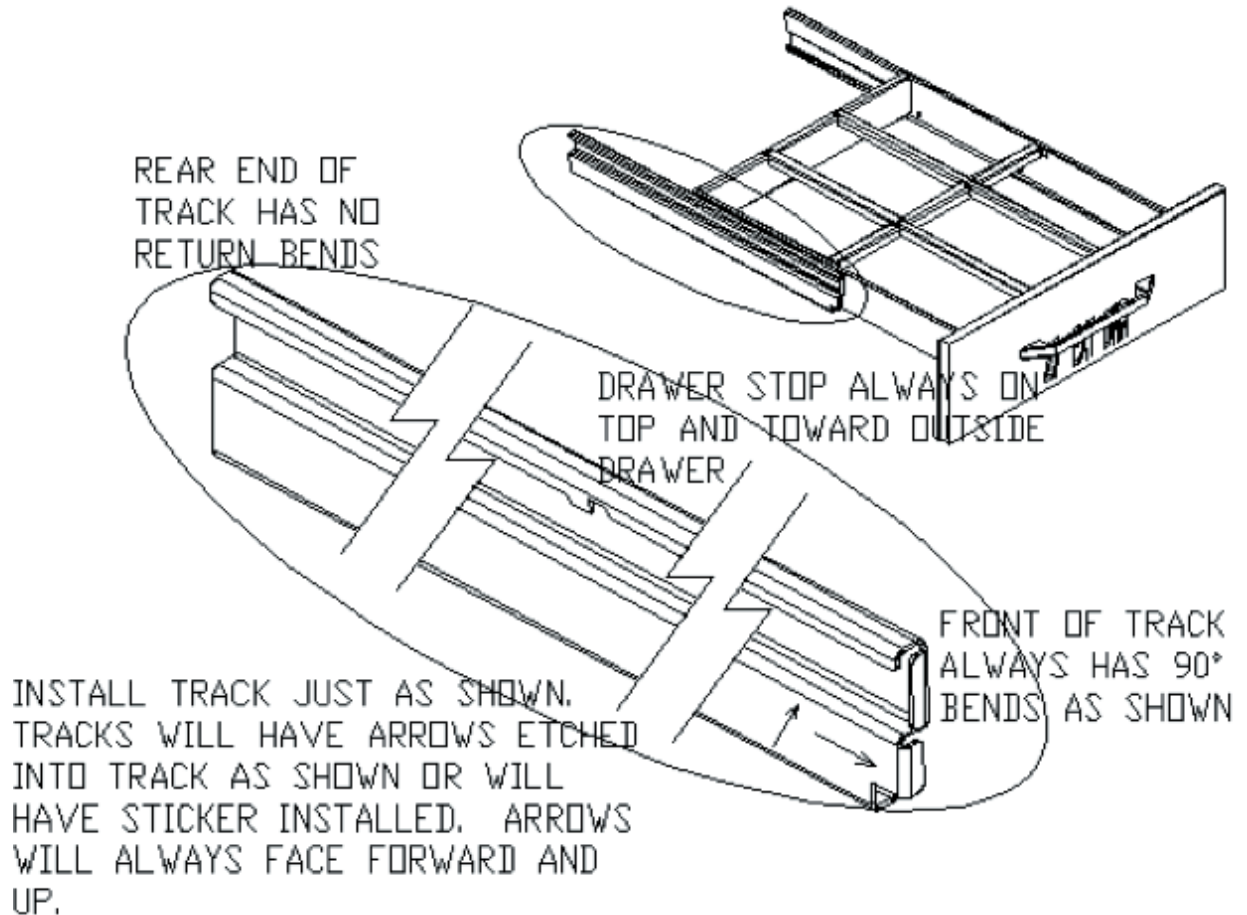
RECOMMENDED CLEANERS FOR YOUR STAINLESS STEEL INCLUDE THE FOLLOWING:

JOB	CLEANING AGENT	COMMENTS
Routine cleaning	Soap, ammonia, detergent Medallion	Apply with a sponge or cloth
Fingerprints and smears	Arcal 20, Lac-O-Nu, Ecoshine	Provides a barrier film
Stubborn stains and discoloration	Cameo, Talc, Zud, First Impression	Rub in the direction of the polish lines
Greasy and fatty acids, blood, burnt-on foods	Easy-Off, Degrease It, Oven Aid	Excellent removal on all finishes
Grease and Oil	Any good commercial detergent	Apply with a sponge or cloth
Restoration/Preservation	Benefit, Super Sheen	Good idea monthly

Reference: Nickel Development Institute, Diversey Lever, Savin, Ecolab, NAFEM

Maintenance

To remove and re-install drawer tracks, please refer to figure below for instructions.



Proper maintenance of equipment is the ultimate necessity in preventing costly repairs. By evaluating each unit on a regular schedule, you can often catch and repair minor problems before they completely disable the unit and become burdensome on your entire operation.

For more information on preventive maintenance, consult your local service company or CFESA member. Most repair companies offer this service at very reasonable rates to allow you the time you need to run your business along with the peace of mind that all your equipment will last throughout its expected life. These services often offer guarantees as well as the flexibility in scheduling or maintenance for your convenience.

For a complete listing of current Randell ASAs, please visit www.unifiedbrands.net.

Randell believes strongly in the products it manufactures and backs those products with one of the best warranties in the industry. We believe with the proper maintenance and use, you will realize a profitable return on your investment and years of satisfied service.

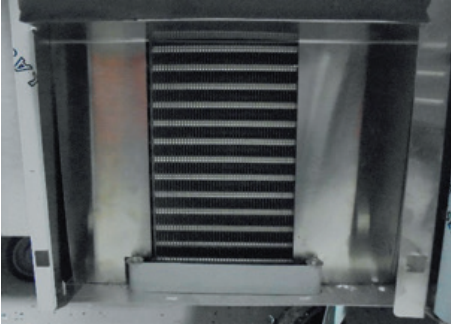
Troubleshooting

This unit is designed to operate smoothly and efficiently if properly maintained. However, the following is a list of checks to make in the event of a problem. Wiring diagrams are found at the end of this manual.

SYMPTOM	POSSIBLE CAUSE	PROCEDURE
Unit does not run	No power to unit	Plug in unit
	Control in OFF position	Turn controller on
	Faulty control	Call for service at 888-994-7636
Unit too cold	Incorrect set point	Adjust control set point
Unit too warm	Door / drawer ajar	Ensure door / drawer is fully closed
	Gasket torn or out of place	Inspect the gasket for wear and position
	Incorrect set point	Adjust control set point
	Warm product introduced to cabinet	Pre-chill product 37°F or 3°F degree for freezer
	Ice on the coil	Initiate manual defrost
Unit noisy	Ice on the coil	Initiate manual defrost
Unit does not defrost	Excessive ice on the coil	Initiate manual defrost

When in doubt, turn unit off and call for service at 888-994-7636.

Troubleshooting



CLEANING CONDENSOR COIL

An accumulation of dirt and dust prevents the condenser coil from removing, making your unit cool poorly, run constantly, or even stop completely if the compressor overheats. Clean coil using a vacuum cleaner with wand attachment. If the coil is greasy, wash it with a solution of warm water the mild detergent using a bristle brush. Take care not to drip water onto other parts of the condensing unit.



CLEANING DRAIN AND DRAIN PAN

Clean the drain using an oven baster to force a solution of hot water and baking soda or bleach into the drain opening. To clear a stubborn clog, insert a length of 1/4" round plastic tubing into the drain and push it gently through to the drain pan; pull back out. Wash the drain pan regularly with a solution of warm water and baking soda.

CHECKING THE DOOR SEAL

Open the door and examine all four sides of the door gasket for any tears. Feel the gasket for brittleness and/or cracks. If the gasket shows damage, then it must be replaced. If no damage is observed, close the door and check the seal between the gasket and the cabinet for obvious gaps. Next open the door and close it on a dollar bill. Slowly pull the dollar bill out from the door. If the gasket seals properly, you will feel tension as it grips the bill. Repeat this test all around the door. If the gasket does not seal tightly, replace the gasket after first checking the door for any sagging or warping.



SERVICING THE CONDENSER FAN

Inspect the condenser fan motor by removing the mechanical housing cover to gain access. Unplug the unit. Clean the fan blade, and turn it to see if the blade rotates freely. If the motor binds, replace it. If any damage to the blade is observed, unscrew the retaining nut that holds the blade to the motor shaft and pull the blade off the shaft. Install a new fan blade, replacing any washers, and tighten the retaining nut. To test the condenser fan motor, disconnect the wires to the fan motor. Using a multimeter set at RX10, touch one probe to each terminal. The multimeter needle should show approximately 45 to 50 ohms resistance. A lower reading indicates the motor is faulty and needs to be replaced.



Next, set the multimeter at RX1000 and touch one probe to the motor terminals and the other probe to any unpainted metal part of the unit. If the multimeter needle moves, the motor is grounded and needs to be replaced. To remove the motor, unscrew the bracket that holds the fan motor to its housing. Slide the motor out of the housing. Remove the fan blade from the old motor and attach to the new motor, replacing any washers. Install the new motor in its housing by screwing the bracket into place. Reattach the wires to the motor terminals and reconnect the ground wire.

Troubleshooting



SERVICING THE COMPRESSOR

The compressor is part of the sealed refrigeration system and should be replaced by a professional service technician. You can, however, test the compressor and certain components. Prior to testing, unplug the unit and remove the access cover to the mechanical housing. A small box mounted on the side of the compressor protects the relay, overload protector, and capacitor. Release the wire retaining clip that holds the cover in place and slip off the cover and the clip.

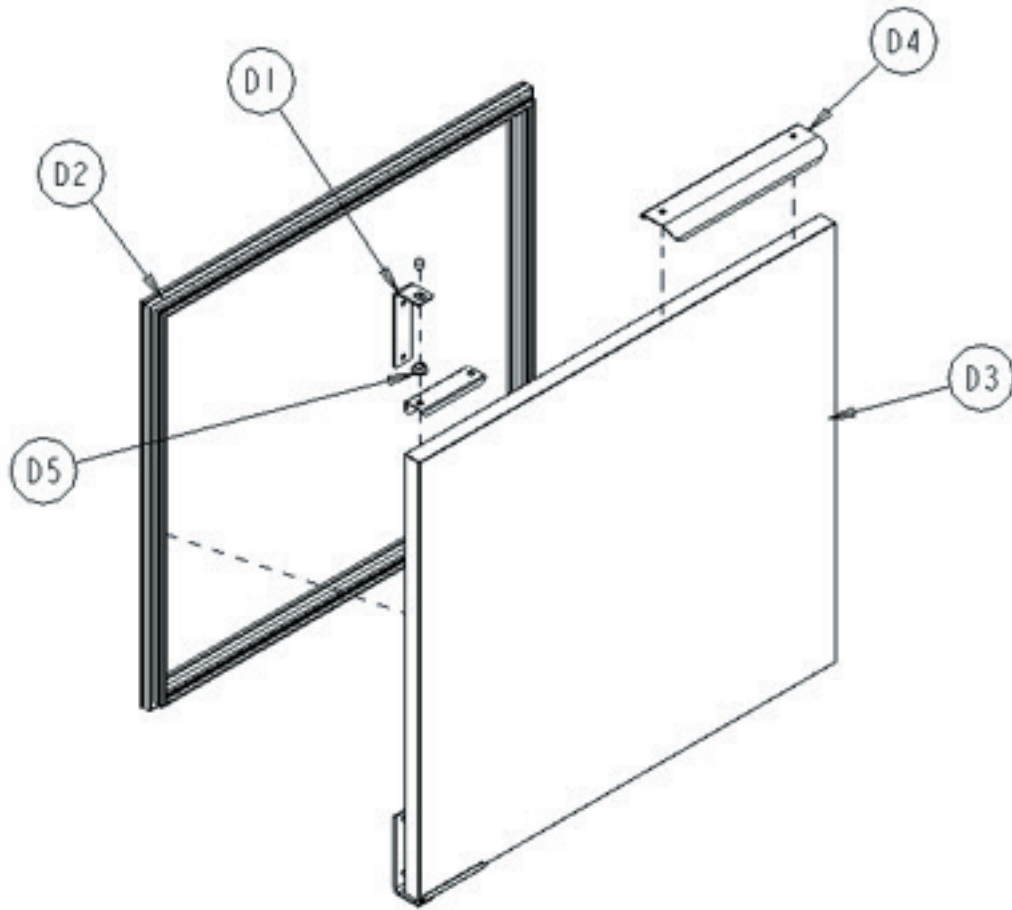
To test the compressor relay, pull the relay straight off the compressor without twisting or damaging it. If the relay has an external wire coil, hold the relay so that the word TOP is up. Using a multimeter set at RX1, place the probes on terminals S and M. The multimeter needle should not move. Remove the probe from terminal M and place it on the side terminal marked L. The multimeter needle should not move. Remove the probe from terminal S and place it on terminal M. The multimeter needle should sweep across the scale, indicating full continuity.

Turn the relay upside down. Using a multimeter set at RX1, place the probes on terminals S and M. The multimeter needle should sweep across the scale, indicating full continuity. Remove the probe from terminal M and place it on the side terminal marked L. The multimeter needle should sweep across the scale, indicating fully continuity. Remove the probe from terminal S and place it on terminal M. The multimeter needle should not move. If the relay fails any of the tests listed above, the relay is faulty and needs to be replaced. Push a new relay onto the compressor terminals and replace the terminal cover. If the relay passes all the tests listed above, proceed to testing of the overload protector.

To remove the overload protector, use a screwdriver to gently pry open the circular spring clip that secures the overload protector to the compressor and snap out the overload protector. Pull the two wire connectors off the terminals. Using a multimeter set at RX1, touch a probe to each overload protector terminal. The multimeter needle should sweep across the scale, indicating full continuity. If the overload protector passes this test, proceed to testing of the compressor. If the overload protector fails this test, the overload protector is faulty and needs to be replaced. Reattach the push-on connectors to the new overload protector, clip it in place on the compressor, and replace the terminal cover.

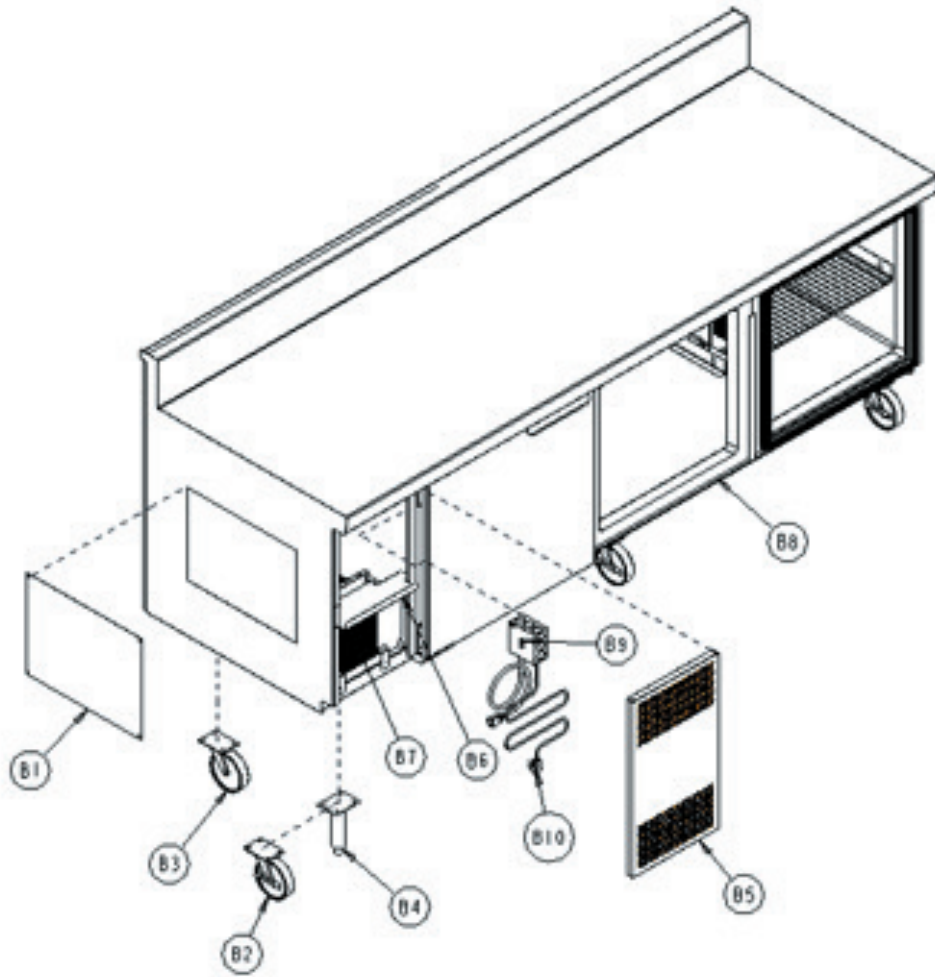
For testing the compressor, use a multimeter set at RX1 to test each of the three terminal pins against each of the other two terminal pins. Each pair should show continuity. Then, with the multimeter set at RX1000, place one probe against the metal housing of the compressor (if necessary, scrape off a small amount of paint to ensure contact with bare metal). Place the other probe on each of the three terminals in turn. If any of the three terminals shows continuity with the housing, the compressor is grounded. If the compressor fails either test, call for service at 888-994-7636. If the compressor passes the tests, reinstall the overload protector, relay, terminal cover, and mechanical housing cover.

Parts List



ITEM	DESCRIPTION	PART NUMBER	51347-513	51347PT-513	51362-513	51368-513	51368PT-513	51386-513	51395-513
D1	DOOR HINGE NON-SELF CLOSING	RP HNG9900	X	X	X	X	X	X	X
D2	DOOR GASKET 21.75"X22.5"	IN GSK1010			X			X	
D2	DOOR GASKET 24.5"X22.5"	IN GSK1015	X	X		X	X		X
D3	DOOR LEFT HAND 24"X24.5"	RP DOR0015			X			X	
D3	DOOR LEFT HAND 27"X24.5"	RP DOR0016	X	X		X	X		X
D3	DOOR RIGHT HAND 24"X24.5"	RP DOR0017			X			X	X
D3	DOOR RIGHT HAND 27"X24.5"	RP DOR0018	X	X		X	X		X
D4	DOOR HANDLE	RP HDL037	X	X	X	X	X	X	X
D5	DOOR HINGE BUSHING	HD BSH050	X	X	X	X	X	X	X

Parts List

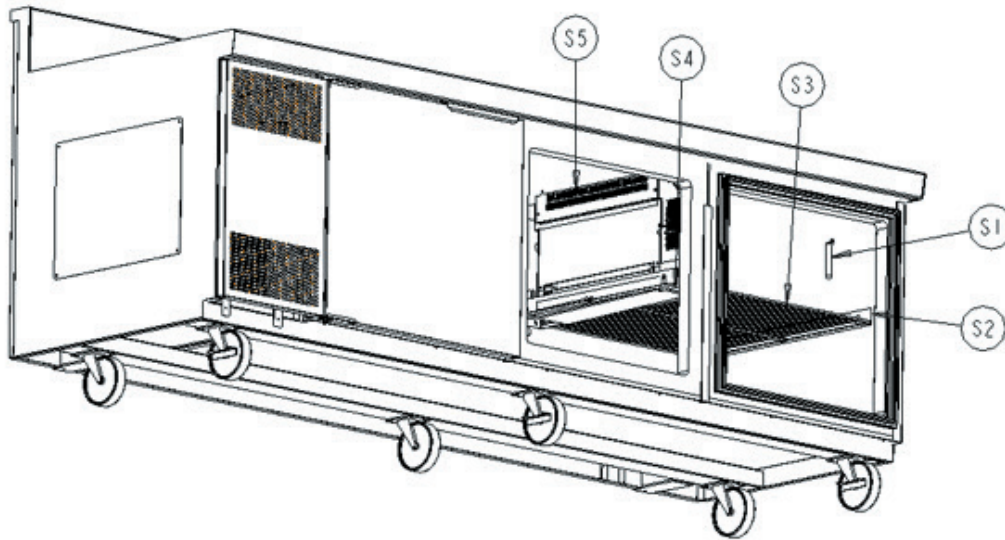


CALL RANDELL SERVICE & PARTS HOTLINE
FOR REPLACEMENT PARTS
888-994-7636

Parts List

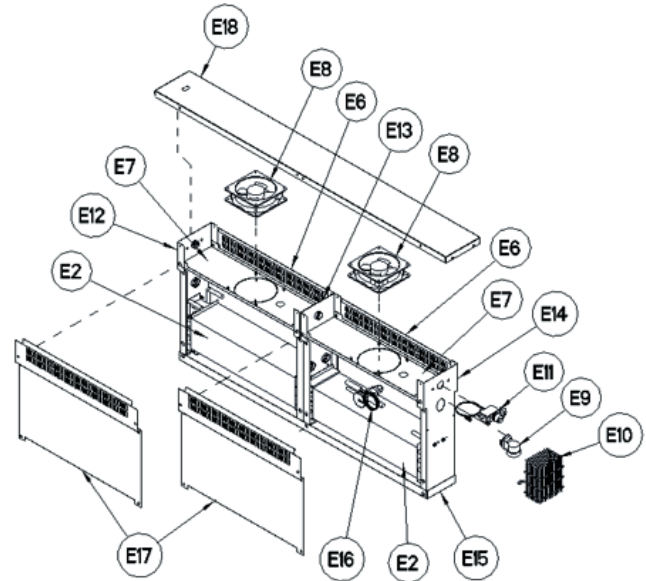
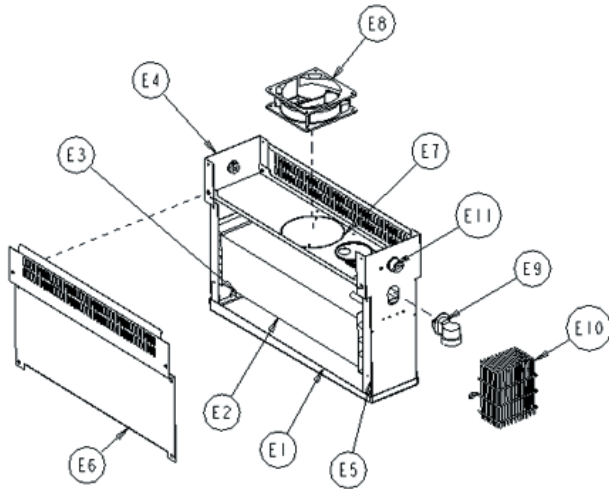
ITEM	DESCRIPTION	PART NUMBER	51347-513	51347PT-513	51362-513	51368-513	51368PT-513	51386-513	51395-513
B2	4" CASTER W/ BREAK	HD CST040HD	X	X	X	X	X	X	X
B2	6" CASTER W/ BREAK	HD CST060	X	X	X	X	X	X	X
B3	4" CASTER W/O BREAK	HD CST041HD	X	X	X	X	X	X	X
B3	6" CASTER W/O BREAK	HD CST061	X	X	X	X	X	X	X
B4	6" LEG W/ BULLET FOOT	HD LEG9902	X	X	X	X	X	X	X
B5	LOUVER	CALL FACTORY	X	X	X	X	X	X	X
B5*	LOUVER MAGNET	HD CTH9901	X	X	X	X	X	X	X
B5*	LOUVER MAGNET STRIKE	HD STR9901	X	X	X	X	X	X	X
B5*	LOUVER MOUNT HINGE BRACKET	RP BRK0109	X	X	X	X	X	X	X
B7	COMPRESSOR	RF CMP1608	X		X	X			
B7	COMPRESSOR	RF CMP1406						X	X
B7	CONDENSING UNIT	RF CON1504	X		X	X			
B7	CONDENSING UNIT	RF CON1404		X			X		
B7	CONDENSING UNIT	RF CON1404-HLS						X	X
B7	CONDENSER FAN MOTOR W/ BLADE	RF ASY1200P	X	X	X	X	X	X	
B7	CONDENSER FAN BLADE	RF BLD0101	X	X	X	X	X	X	X
B7	CONDENSER FAN MOTOR	RF MTR0104	X	X	X	X	X	X	X
B7	FILTER DRIER	RF FLT251	X	X	X	X	X	X	X
B7*	POWER CORD (CONDENSING UNIT)	EL WIR470	X	X	X	X	X	X	X
B7*	TXV (BASE)	RF VLV200	X	X	X	X	X	X	X
B9	SWITCH, ROCKER ON/OFF	EL SWT0502	X	X	X	X	X	X	X
B10	POWER CORD 16/3 9'	EL WIR461-90	X	X	X	X	X	X	X
N/S	TRAY RACK	1120	X		X	X		X	X

Parts List



ITEM	DESCRIPTION	PART NUMBER	51347-513	51347PT-513	51362-513	51368-513	51368PT-513	51386-513	51395-513
S1	HANGING THERMOMETER 4"	HD THR100	X	X	X	X	X	X	X
S2	SHELF SUPPORT BETWEEN DOORS	RP BRK0108	X		X	X		X	X
S2	SHELF SUPPORT-FRONT & BACK	RP BRK0107		X			X	X	X
S2	SHELF SUPPORT-PASS THRU 52"	CALL FACTORY		X			X		
S3	SHELF 16.15" X 25"	HD SHL9912							
S3	SHELF 19" X 25"	HD SHL160							
S3	SHELF 22" X 25"	HD SHL180							
S3	SHELF 22-1/8" X 21-1/4"	HD SHL184		X			X		
*	SHELF SUPPORT PIN	HD PIN0102	X		X	X		X	X

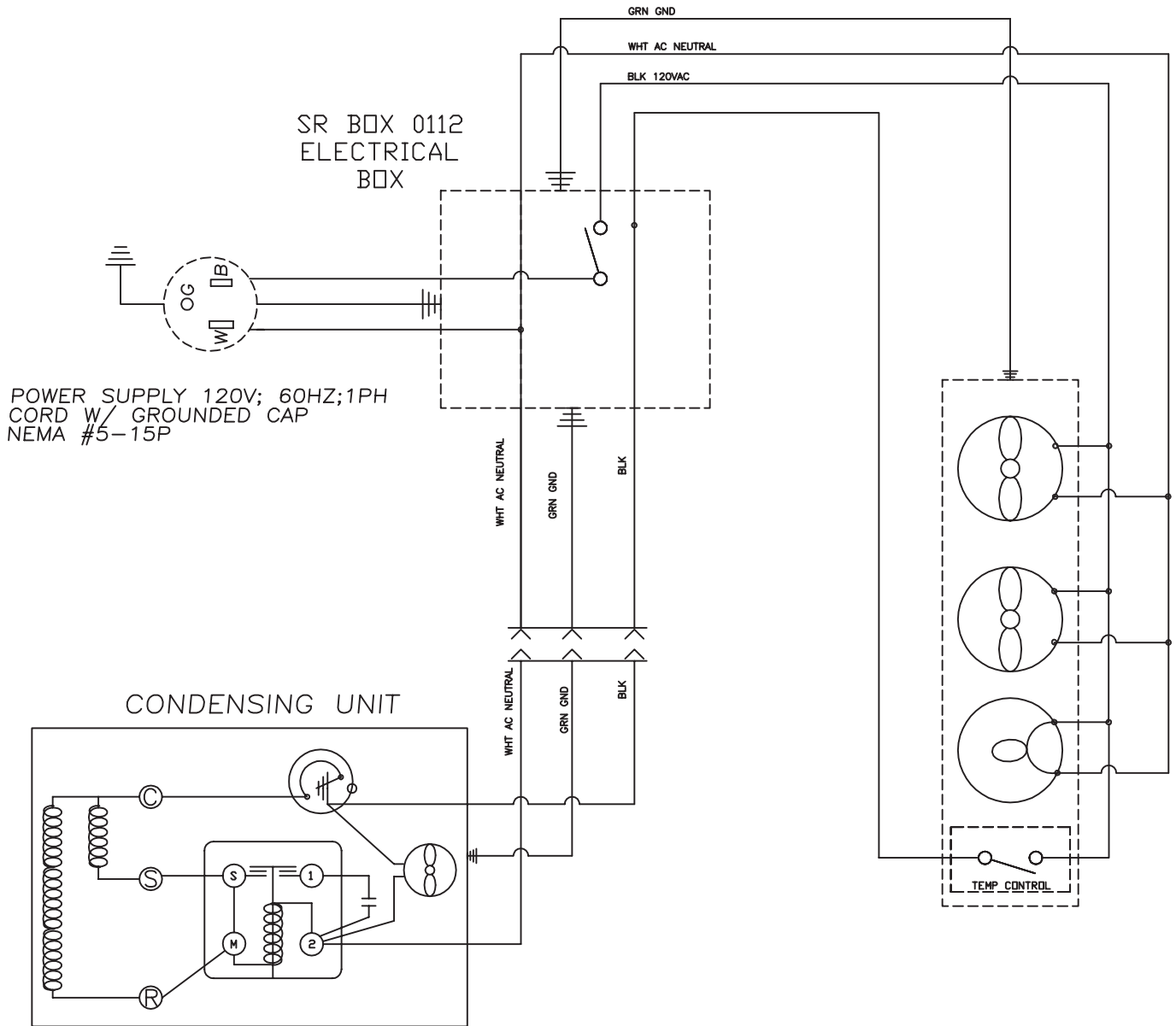
Parts List



ITEM	DESCRIPTION	PART NUMBER	51347-513	51347PT-513	51362-513	51368-513	51368PT-513	51386-513	51395-513
**	EVAPORATOR COIL ASSY	RF CSY0106LR-D14			X	X			
**	EVAPORATOR COIL ASSY	RF CSY0106LR-D17	X						
**	EVAPORATOR COIL ASSY, W/ CONTROL	RF CSY0106-D17						X	X
**	EVAPORATOR COIL ASSY, W/O CONTROL	RF CSY0702-D17						X	X
E2	EVAPORATOR COIL	RF COI107	X		X	X		X	X
E3	EVAP COIL DRAIN TUBE	PL TBG075	X		X	X		X	X
E4	EVAP COIL HOUSING - REAR PANEL	RP PNL108	X		X	X		X	X
E5	EVAP COIL HOUSING - FRONT PANEL	RP PNL109	X		X	X		X	X
E6	EVAP COIL HOUSING -SIDE	RP PNL107	X		X	X		X	X
E7	EVAP FAN MOUNTING SHROUD	RP SHD107						X	X
E8	EVAP FAN MOTOR, AXIAL 119MM X 38MM , 115V	RF FAN1401	X		X	X			
E8	EVAP FAN MOTOR, AXIAL 119MM X 38MM , 12V DC	RF FAN1402						X	X
E9	SOCKET, LIGHT	EL LGT360	X		X	X		X	X
E10	GUARD, WIRE FOR LIGHT	HD GRD1159	X		X	X		X	X
E11	EVAPORATOR DRIP PAN - PLASTIC	RP DRP107	X		X	X		X	X
E11	THERMOSTAT (BASE)	HD CNT1401	X		X	X		X	X
*	EVAP COIL MOUNTING BRACKET	RP BRK007	X		X	X		X	X
*	LIGHT BULB, LED	EL LGT1411	X		X	X		X	X

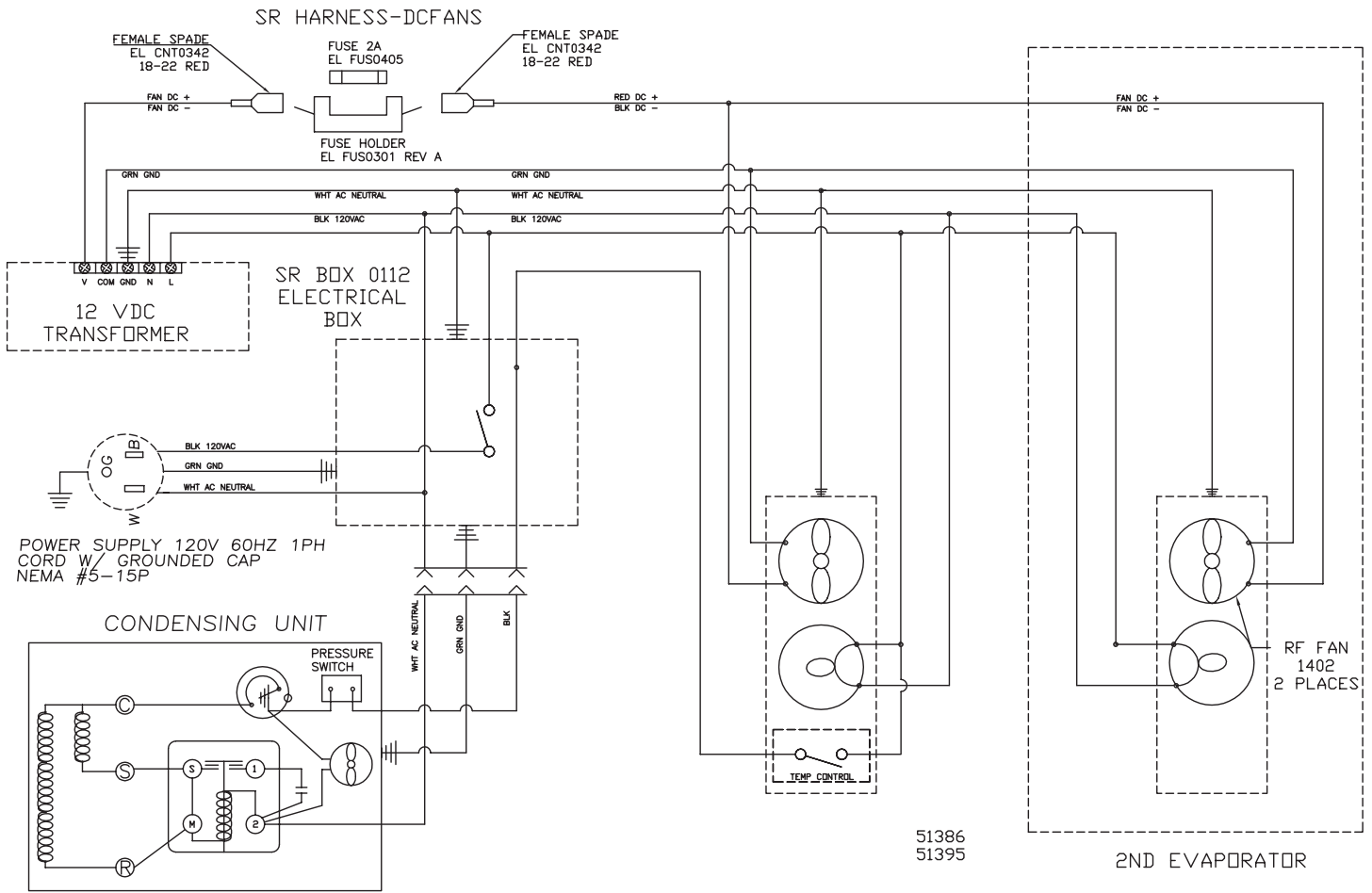
ALL MODELS:
EXCLUDING 51386-513, 51395-513
& PASS THRU

Electrical Schematic



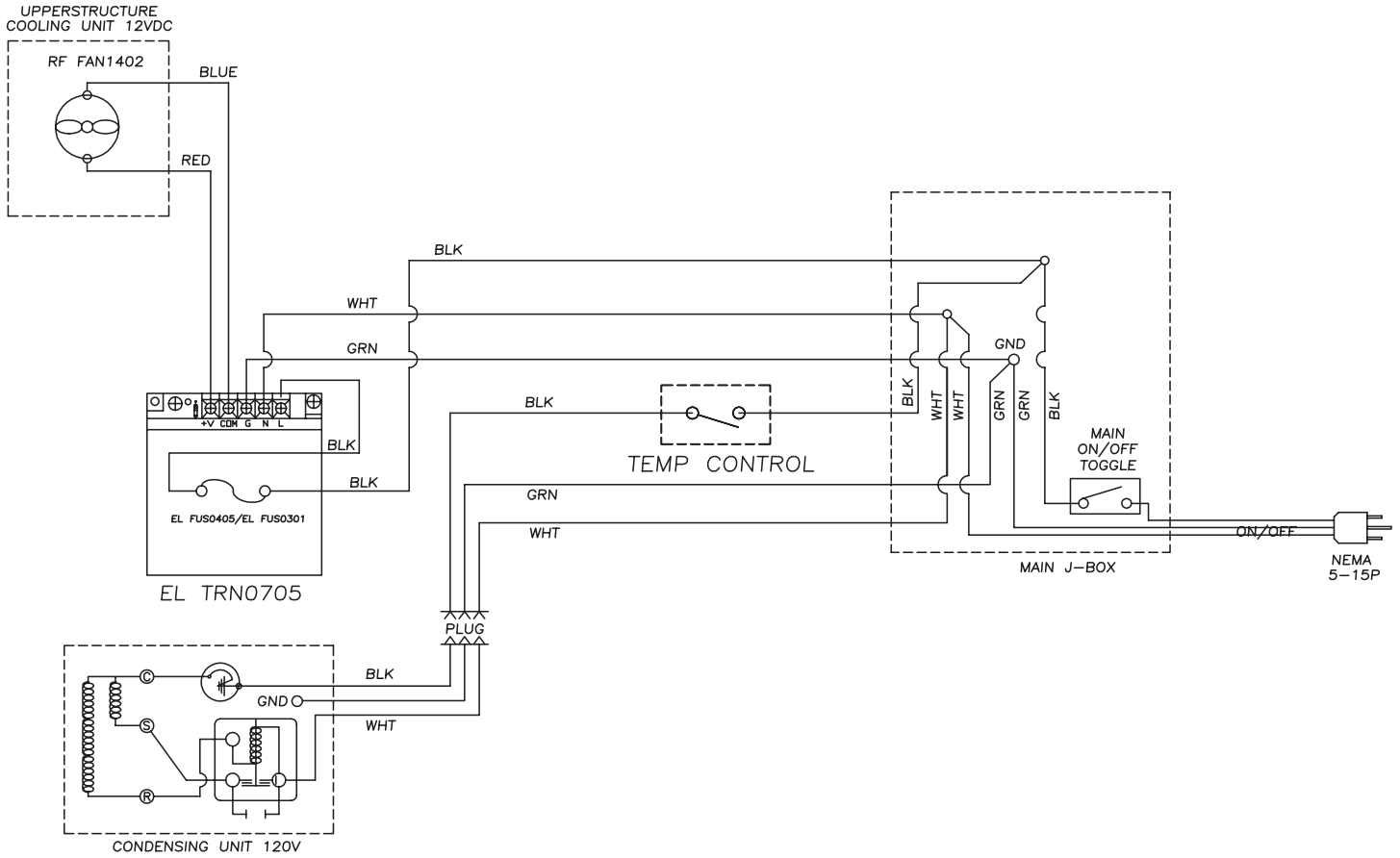
MODELS:
51386-513 & 51395-513

Electrical Schematic



ALL PASS THRU MODELS:
51347PT3/5-513 &
51368PT3/5-513

Electrical Schematic



MANUEL DE L'USAGER

RENSEIGNEMENTS IMPORTANTS À L'INTÉRIEUR.
À CONSERVER POUR L'USAGER

Ce manuel contient des informations sur l'installation, l'utilisation, l'entretien, le dépannage et le remplacement des pièces pour :

MODÈLE DE RÉFRIGÉRATEUR À MONTAGE LATÉRAL ET SURFACE DE TRAVAIL : 51000-513



CE MANUEL DOIT ÊTRE CONSERVÉ AFIN DE POUVOIR S'Y RÉFÉRER PLUS TARD. VEUILLEZ LIRE, COMPRENDRE ET SUIVRE ATTENTIVEMENT LES INSTRUCTIONS ET AVERTISSEMENTS CONTENUS DANS CE MANUEL.

AVERTISSEMENT / POUR VOTRE SÉCURITÉ

Ne pas ranger ou utiliser de carburant ou autres vapeurs ou liquides inflammables à proximité de cet ou tout autre appareil.

AVERTISSEMENT

Une installation, ajustement, modification, service ou entretien inadéquat peuvent causer des dommages à la propriété, des blessures corporelles ou entraîner la mort. Veuillez lire les directives d'installation, de fonctionnement et d'entretien au complet avant d'effectuer l'installation ou l'entretien de cet appareil.

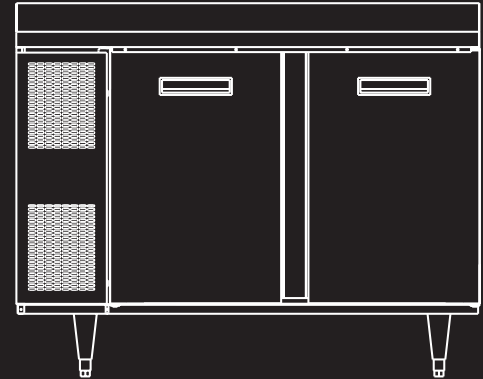
AVISEZ IMMÉDIATEMENT LE TRANSPORTEUR DE TOUT DOMMAGE

Le destinataire a la responsabilité d'inspecter le conteneur dès la réception et de déterminer la présence de tout dommage, incluant les dommages non apparents. Randell suggère de faire mention sur le bordereau de livraison de tout soupçon de dommage. Il est de la responsabilité du destinataire de présenter une demande d'indemnité avec le transporteur. Nous vous recommandons de le faire sans délai.

Pour toutes questions sur la fabrication ou le service, contactez le 888-994-7636.

Les renseignements contenus dans ce document sont reconnus comme étant actuels et précis au moment de la création et de l'impression. Randell recommande de consulter le site Web de nos gammes de produits, unifiedbrands.net, pour obtenir les renseignements et spécifications les plus à jour.

NUMÉRO DE PIÈCE PP MNL1713, RÉV B (08/23)



888-994-7636, fax 888-864-7636
unifiedbrands.net

Part of  Electrolux
Professional
Group

IMPORTANT - À LIRE EN PREMIER - IMPORTANT

Félicitations pour votre récent achat d'un équipement de restauration Randell, et bienvenue dans la famille de plus en plus nombreuse de clients satisfaits.

Notre réputation pour la qualité de nos produits provient de la grande maîtrise des techniques de fabrication. Dès les premières étapes de la conception du produit jusqu'aux étapes de fabrication et d'assemblage, de strictes normes d'excellence sont observées par notre équipe de concepteurs, d'ingénieurs et d'employés compétents.

Seulement des pièces et des matériaux résistants et de grandes qualités sont utilisés dans la fabrication d'appareil de marque Unified Brands. Cela signifie qu'avec un entretien adéquat, chaque appareil fonctionnera plusieurs années sans problème.

De plus, les garanties sur les équipements de restauration Randell sont parmi les meilleures garanties de l'industrie de la restauration, appuyées par nos techniciens d'entretien compétents.

Veuillez conserver ce manuel afin de pouvoir vous y référer plus tard.

AVIS : À CAUSE DE SON PROGRAMME D'AMÉLIORATION CONTINUE DE PRODUIT, UNIFIED BRAND SE RÉSERVE LE DROIT D'EFFECTUER SANS PRÉAVIS DES MODIFICATIONS À LA CONCEPTION ET AUX CARACTÉRISTIQUES.

AVIS : VEUILLEZ LIRE ATTENTIVEMENT CE MANUEL AU COMPLET AVANT L'INSTALLATION. SI CERTAINES PROCÉDURES RECOMMANDÉES NE SONT PAS SUIVIES, LES RÉCLAMATIONS DE GARANTIE SERONT REFUSÉES.

NUMÉRO DE MODÈLE _____

NUMÉRO DE SÉRIE _____

DATE D'INSTALLATION _____

LE NUMÉRO DE SÉRIE SE TROUVE DANS LE MEUBLE, DU CÔTÉ GAUCHE, SOUS LA GLISSIÈRE DU TIROIR. VOIR L'EXEMPLE CI-DESSOUS.



Description de l'équipement



51362-513 montré avec
extrémité finie optionnelle

MODELE	LONGUEUR	PROFONDEUR	HAUTEUR	NO DE PORTES	H.P.	VOLT	AMPS	NEMA	POIDS A L'EXPENDITION (KG)
51347-513	119,4 cm (47 po)	83,8 cm (33 po)	91,4 cm (36 po)	(1) 68,9 cm (27 po)	1/5	115	4.5	5-15-P	186
51362-513	157,5 cm (62 po)	83,8 cm (33 po)	91,4 cm (36 po)	(2) 61 cm (24 po)	1/5	115	4.5	5-15-P	218
51368-513	172,7 cm (68 po)	83,8 cm (33 po)	91,4 cm (36 po)	(2) 68,9 cm (27 po)	1/5	115	4.5	5-15-P	245
51386-513	218,4 cm (86 po)	83,8 cm (33 po)	91,4 cm (36 po)	(3) 61 cm (24 po)	1/4	115	6.6	5-15-P	272
51395-513	241,3 cm (95 po)	83,8 cm (33 po)	91,4 cm (36 po)	(3) 68,9 cm (27 po)	1/4	115	6.6	5-15-P	300
51347PT3-513	119,4 cm (47 po)	88,9 cm (35 po)	91,4 cm (36 po)	(2) 68,9 cm (27 po)	1/4	115	6.6	5-15-P	122
51347PT5-513	172,7 cm	132,1 cm (35 po)	91,4 cm (36 po)	(2) 68,9 cm (27 po)	1/4	115	6.6	5-15-P	152
51368PT3-513	119,4 cm (47 po)	88,9 cm (35 po)	91,4 cm (36 po)	(4) 68,9 cm (27 po)	1/4	115	6.6	5-15-P	156
51368PT5-513	172,7 cm (68 po)	132,1 cm (35 po)	91,4 cm (36 po)	(4) 68,9 cm (27 po)	1/4	115	6.6	5-15-P	200

¹ 15.25 cm boîtier de la bobine est inclus

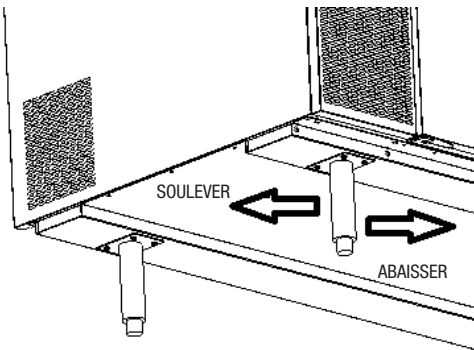
² Les tiroirs sont disponibles en option

Installation

NE PAS RESPECTER LES DIRECTIVES ET RECOMMANDATIONS LORS DE L'INSTALLATION POURRAIT INVALIDER LA GARANTIE DE VOTRE APPAREIL.

IL EST IMPORTANT QUE VOTRE APPAREIL AIT UNE LIGNE SPÉCIFIQUE. LE GROUPE COMPRESSEUR-CONDENSEUR EST CONÇU POUR FONCTIONNER AVEC UNE FLUCTUATION DE TENSION DE PLUS OU MOINS 10% DE LA TENSION INDIQUÉE SUR L'ÉTIQUETTE DE DONNÉES DE L'APPAREIL. LA GARANTIE SERA INVALIDÉE SI LE GROUPE COMPRESSEUR-CONDENSEUR EST ENDOMMAGÉ PARCE QUE LES LIMITES DE TENSION ONT ÉTÉ DÉPASSÉES.

IL EST IMPORTANT D'EFFECTUER LES LECTURES DE TENSION À LA HAUTEUR DES RACCORDS DU MOTEUR ÉLECTRIQUE DU COMPRESSEUR ALORS QUE L'APPAREIL FONCTIONNE POUR S'ASSURER QUE LA BONNE TENSION EST ALIMENTÉE AU COMPRESSEUR. LES BASSES ET HAUTES TENSIONS PEUVENT AVOIR DES EFFETS NÉFASTES SUR LE FONCTIONNEMENT, ANNULANT PAR LE FAIT MÊME LA GARANTIE.



SÉLECTIONNER UN EMPLACEMENT POUR VOTRE NOUVEL APPAREIL

Les facteurs suivants doivent être considérés lorsque vous sélectionnez un emplacement pour votre appareil :

1. **Charge sur le plancher et le comptoir** : La surface sur laquelle l'appareil va être installé doit être au niveau, ne doit pas être sujette aux vibrations, et assez résistante pour supporter le poids de l'appareil et le poids maximum de produits qui peuvent être rangés à l'intérieur.
2. **Dégagement** : Le dégagement à l'arrière de l'appareil doit être un total combiné d'au moins 2,5 cm (1 po). Ne placez pas d'objet qui pourrait obstruer les événements du compartiment de l'appareil. La zone autour de l'appareil doit être exempte de matières combustibles.
3. **Ventilation** : L'unité indépendante refroidie à l'air demande une quantité suffisante d'air frais propre. Évitez de placer votre appareil près d'autres appareils qui génèrent de la chaleur et placez-la à l'abri de la lumière directe du soleil. De plus, évitez de le placer dans une pièce qui n'est pas chauffée ou une pièce dont la température peut descendre sous 21.1°C (70°F) ou s'élever au-dessus de 37.7°C (100°F).

LISTE DE VÉRIFICATION POUR L'INSTALLATION

Après avoir déterminé l'emplacement de l'appareil, référez-vous à la liste de vérification suivante avant de commencer :

1. Assurez-vous que les conduites de réfrigération apparentes ne sont pas déformées, bosselées, et qu'elles ne frottent pas les unes contre les autres.
2. Assurez-vous que les ventilateurs du condenseur et de l'évaporateur tournent librement, sans heurter des pièces fixes.
3. L'appareil doit être de niveau; assurez-vous que toutes les pattes ou roulettes sont en contact avec le sol et que la surface de travail est toujours au niveau. Si le plancher n'est pas au niveau, ajustez la hauteur des pattes ou calez les roulettes. REMARQUE : L'appareil pourrait subir des dommages si les consignes ne sont pas suivies. Randell n'est pas responsable des dommages à l'appareil s'il n'est pas installé correctement.
4. Laissez l'appareil refroidir à la température désirée. Si vous devez ajuster la température, la commande se trouve sur le panneau avant. Assurez-vous que la température de l'appareil est constante.
5. Le numéro de série se trouve au début du manuel. Veuillez enregistrer l'information à la page 23 de votre manuel avant de continuer. Il est nécessaire pour commander des pièces de remplacement ou demander un service de garantie.
6. Avant de ranger de la nourriture, laissez votre appareil fonctionner pendant environ deux (2) heures pour permettre à l'intérieur de l'appareil d'atteindre la température d'entreposage.
7. S'assurer que les portes sont bien alignées et qu'elles ferment correctement.
8. Pour les appareils avec des portes à fermeture automatique : S'assurer qu'elles peuvent s'ouvrir et se fermer sans contraintes.

ALIMENTATION ÉLECTRIQUE

Le câblage doit être effectué par un électricien compétent, conformément aux codes nationaux et locaux d'électricité. Une prise de courant correctement câblée et mise à la terre assure un bon fonctionnement. Voir l'étiquette de données apposée sur le compresseur pour déterminer les besoins électriques. Les besoins en tension d'alimentation et d'intensité de courant sont situés sur l'étiquette du numéro de série (voir la page 23 pour l'emplacement).

AJUSTEMENT DES PATTES RÉGLABLES

Les pattes sont munies de boulons de nivelage qui ont la forme d'une cartouche. Tourner les boulons dans le sens horaire ou antihoraire pour niveler l'appareil (de droite à gauche et l'avant vers l'arrière). Cela peut être fait à la main ou en utilisant une clé ouverte. (Voir l'illustration de gauche)

Utilisation



Laissez l'appareil fonctionner pendant environ deux (2) heures avant de ranger de la nourriture.

CONDITIONS AMBIANTES

Cet appareil est conçu pour fonctionner dans une pièce avec une température ambiante de 30°C (86°F) ou moins et une humidité relative de 55% ou moins. Il ne devrait jamais être utilisé à l'extérieur ou être exposé à la lumière directe du soleil.

Randell a tenté de pré régler la commande de température pour s'assurer que votre appareil fonctionne à la température optimale, cependant, en raison des conditions ambiantes, incluant l'altitude, le type d'aliments et l'utilisation, il est possible que vous deviez ajuster la température requise en utilisant le réglage de la commande.

Avant d'effectuer le réglage de la température :

1. Allouer le temps nécessaire pour que la température du meuble puisse se stabiliser. Lorsque l'appareil est allumé ou chargé pour la première fois, il faut un certain temps pour que la température se stabilise à l'écran.
2. S'assurer que le fonctionnement de l'appareil n'est pas affecté par les conditions ambiantes dans la pièce. (Voir la section sur les conditions ambiantes plus haut). Le réglage de la température ne va pas nécessairement régler un problème avec les conditions ambiantes.

POUR AUGMENTER LA TEMPÉRATURE

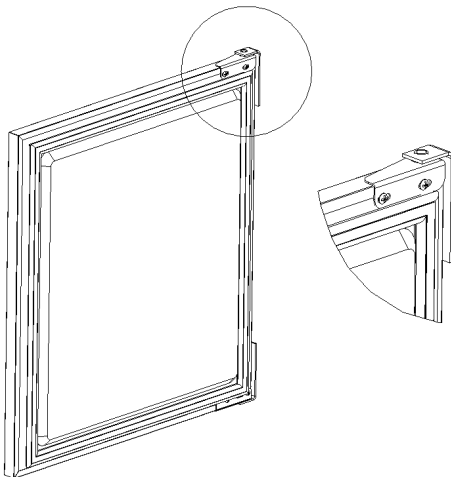
1. Tourner le bouton dans le sens antihoraire en maintenant la flèche sur le bouton à l'intérieur de l'arc.
2. Tourner la flèche du bouton dans le sens antihoraire au-delà de l'arc pourrait éteindre le compresseur.

POUR ABAISSER LA TEMPÉRATURE

1. Tourner le bouton dans le sens horaire en maintenant la flèche sur le bouton à l'intérieur de l'arc.
2. Tourner la flèche du bouton dans le sens horaire au-delà de l'arc pourrait surgeler les aliments.

AJUSTEMENT DE LA PORTE

Les portes sont fixées au meuble à l'aide de deux vis sur la charnière supérieure et une broche sur la charnière inférieure. Pour ajuster la porte, l'ouvrir à 90° et desserrer les deux vis juste assez pour repositionner la porte. Une fois replacée, resserrer toutes les vis.



Entretien

NE PAS UTILISER D'USTENSILES ET/OU D'OBJETS TRANCHANTS.

NE PAS UTILISER DES TAMPONS À RÉCURER, DES BROSSES MÉTALLIQUES, DES GRATTOIRS, OU DES NETTOYANTS AU CHLORURE POUR NETTOYER L'ACIER INOXYDABLE.

**MISE EN GARDE
NE PAS UTILISER DE SOLVANTS DÉTACHANTS ABRASIFS, ET NE JAMAIS UTILISER D'ACIDE HYDROCHLORIQUE (ACIDE MURIATIQUE) SUR L'ACIER INOXYDABLE.**

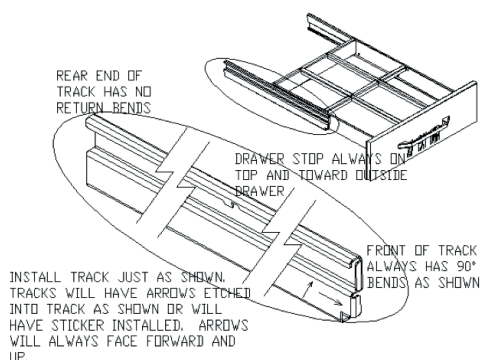
NE PAS UTILISER UNE MACHINE DE LAVAGE À HAUTE PRESSION, VOUS POURRIEZ ENDOMMAGER LES COMPOSANTS ÉLECTRIQUES.

BROSSE BOBINE DANS LE SENS DES AILES, NORMALEMENT VERTICALEMENT POUR NE PAS ENDOMMAGER OU RESTREINDRE L'AIR DE PASSER À TRAVERS CONDENSEUR.

Randell recommande fortement un programme d'entretien préventif qui comprend les procédures **mensuelles** suivantes :

1. Nettoyage des serpentins du condenseur. Les serpentins sont des composants essentiels pour la durée de vie du compresseur et doivent rester propres pour assurer une circulation d'air et un transfert thermique adéquats. À défaut de maintenir le transfert thermique va affecter le rendement de l'appareil et éventuellement endommager le compresseur. Nettoyer les serpentins du condenseur avec un nettoyant pour serpentins et/ou un aspirateur et une brosse. REMARQUE : Brosser le serpentin dans le sens des ailettes, normalement verticalement, pour ne pas endommager ou restreindre l'arrivée d'air à travers le condenseur.
2. Nettoyer les pales du ventilateur du groupe compresseur-condenseur et de l'unité d'évaporation.
3. Nettoyer et désinfecter les conduits de drainage et le bac de l'évaporateur avec une solution d'eau tiède et un détergent doux.
4. Nettoyer tous les joints d'étanchéité au moins une fois par semaine (tous les jours de préférences) avec une solution d'eau tiède et d'un détergent doux pour prolonger la vis des joints.
5. Lubrifier les charnières de porte avec de la graisse au lithium.
6. Nettoyer les traces de tiroirs de tous les débris.
7. Le module de tiroir peut être retiré de l'armoire pour le nettoyage en desserrant les deux vis rondes de 3/4" sur le support d'ancrage arrière. Une fois desserrée, la cartouche du tiroir peut être retirée de l'armoire pour nettoyer l'intérieur de l'armoire. Nettoyer avec un savon doux et un mélange d'eau tiède. Réinstallez la cartouche de tiroir en alignant correctement la cartouche sur le support et en serrant les vis rondes de 3/4".
8. Inspectez tous les joints de silicone à l'intérieur de l'armoire de base tous les mois. Réappliquer mastic silicone de qualité alimentaire selon les besoins pour toutes les coutures où le silicone a décollé ou fissuré. Appliquez du silicone sur une surface propre et sèche. Laisser un temps de séchage suffisant pour assurer une meilleure adhérence du mastic.

LES PRODUITS NETTOYANTS SUIVANTS SONT RECOMMANDÉS POUR L'ACIER INOXYDABLE :



TÂCHES	PRODUIT NETTOYANT	COMMENTS
Nettoyage périodique	Savon, ammoniac, détergent Medallion	Utiliser une éponge ou un linge
Les empreintes et les taches	Arcal 20, Lac-O-Nu, Ecoshine	Procure une couche protectrice
Taches tenaces et décoloration	Cameo, Talc, Zud, First Impression	Frotter dans la direction des lignes de polissage
Acides gras, sang, aliments brûlés	Easy-Off, Degrease It, Oven Aid	Excellent détachant pour tous les finis
Graisse et huile	Tout bon détergent commercial	Utiliser une éponge ou un linge
Restauration/protection	Benefit, Super Sheen	Utilisation mensuelle recommandée

Références : Nickel Development Institute, Diversy Lever, Savin, Ecolab, NAFEM

Pour retirer et réinstaller les rails de tiroir, veuillez vous référer à la figure de gauche pour les instructions.

Un bon entretien de l'appareil est essentiel pour éviter des réparations coûteuses. En vérifiant chacun des appareils de façon régulière, vous pouvez souvent déceler et réparer des petits problèmes, avant qu'ils ne causent une panne importante et engendrent des coûts supplémentaires pour votre entreprise.

Entretien

Pour plus d'information sur la maintenance préventive, consultez une entreprise locale ou un membre du CFESA. La plupart des entreprises de réparation offrent ce service à un prix raisonnable, cela vous permet de concentrer plus de temps à votre entreprise tout en sachant que votre appareil sera en bonne condition tout au long de sa durée de vie prévue. Ces services offrent souvent des garanties et une plus grande souplesse pour s'adapter à votre horaire pour effectuer l'entretien. Pour une liste complète des ASA de Randell, veuillez visiter notre site www.unifiedbrands.net.

Randell croit en la qualité des produits qu'il fabrique, c'est pourquoi il offre une des meilleures garanties de l'industrie. Nous croyons qu'avec un entretien et une utilisation appropriés, votre investissement sera rentable et que vous allez pouvoir en profiter pendant plusieurs années.

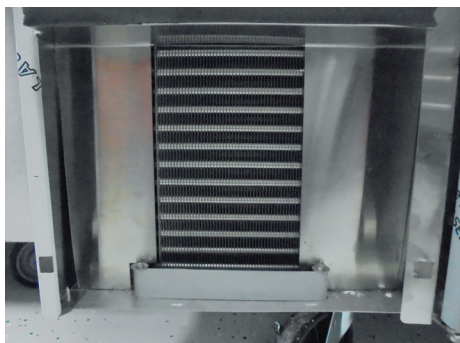
Dépannage

Cet appareil est conçu pour fonctionner de façon optimale et efficace s'il est convenablement entretenu. Si vous rencontrez des problèmes, voici une liste des vérifications à effectuer. Les schémas de câblage se trouvent à la fin du manuel.

SYMPTÔME	CAUSE POSSIBLE	PROCÉDURE
L'appareil ne fonctionne pas	L'appareil n'est pas alimenté	Brancher l'appareil
	Commande à la position ARRÊT	Allumer la commande
	Commande défectueuse	Appelez le 888-994-7636 pour du service
Appareil trop froid	Valeur de réglage incorrecte	Régler la valeur de réglage de la commande
Appareil trop chaud	Porte / tiroir entrouvert	S'assurer que la porte / tiroir est bien fermé
	Joint d'étanchéité déchiré ou déplacé	Vérifier l'usure et la position du joint d'étanchéité
	Valeur de réglage incorrecte	Régler la valeur de réglage de la commande
	Des produits chauds sont rangés dans le meuble	Prérefroidir le produit à 3°C (37°F) ou -16°C (3°F) degrés pour le congélateur
	Glace sur le serpentin	Lancer un dégivrage manuel
Appareil bruyant	Glace sur le serpentin	Lancer un dégivrage manuel
Le cycle de dégivrage ne fonctionne pas	Grande quantité de glace sur le serpentin	Lancer un dégivrage manuel

En cas de doute, éteindre l'appareil et appeler le 888-994-7636 pour obtenir du service.

Dépannage



**NETTOYER LE SERPENTIN DU
CONDENSEUR**

NETTOYER LE SERPENTIN DU CONDENSEUR

Une accumulation de saleté et de poussière empêche le condenseur de fonctionner correctement; l'appareil ne reste pas froid, il fonctionne sans arrêt, ou cesse complètement de fonctionner si le compresseur surchauffe. Nettoyer le serpentin à l'aide d'un aspirateur et d'un tube-rallonge. Si le serpentin est graisseux, lavez-le avec une solution d'eau tiède et de détergent doux en utilisant une brosse en soies. Prenez garde de ne pas faire tomber d'eau sur les autres pièces du groupe compresseur-condenseur.



**NETTOYER LE DRAIN ET LE BAC DE
VIDANGE**

NETTOYER LE DRAIN ET LE BAC DE VIDANGE

Nettoyer le drain à l'aide d'une poire à sauce pour forcer une solution d'eau chaude et de bicarbonate de soude ou d'eau de Javel dans l'ouverture du drain. Pour dégager un bouchon tenace, insérer une tige de plastique ronde de 0,6 cm (1/4 po) dans le drain et la pousser délicatement jusqu'au bac de vidange; tirer pour la retirer. Laver régulièrement le bac de vidange avec une solution d'eau tiède et de bicarbonate de soude.



**VÉRIFIER LE JOINT D'ÉTANCHÉITÉ
DE LA PORTE**

VÉRIFIER LE JOINT D'ÉTANCHÉITÉ DE LA PORTE

Ouvrir la porte et assurez-vous que le joint d'étanchéité sur les quatre côtés de la porte ne sont pas endommagés. S'assurer que le joint n'est pas fragilisé ou fissuré. Si le joint semble endommagé, il doit être remplacé. S'il n'y a pas de dommage, fermez la porte et assurez-vous qu'il n'y a pas d'espace entre le joint d'étanchéité et le meuble. Ensuite, ouvrir et fermer la porte sur un billet de banque. Tirer lentement sur le billet. Si le joint est étanche, vous allez sentir une certaine pression lorsque vous tirez sur le billet. Répéter cette vérification tout autour de la porte. Si le joint d'étanchéité n'est pas hermétique, l'examiner pour toute déformation ou dégradation avant de la remplacer.

ENTRETIEN DU VENTILATEUR DU CONDENSEUR

Vérifier le moteur du ventilateur du condenseur en enlevant le couvercle du boîtier mécanique pour y accéder. Débrancher l'appareil. Nettoyer les pales du ventilateur et les tourner pour s'assurer qu'elles peuvent tourner sans obstruction. Remplacer le moteur s'il ne tourne pas. Si des pales sont endommagées, dévissez l'écrou qui retient la pale à l'arbre du moteur et retirez-la. Installer une nouvelle pale de ventilateur; remplacer toutes les rondelles et serrer l'écrou de retenue. Pour vérifier le moteur du ventilateur du condenseur, débrancher les fils du moteur du ventilateur. Utiliser un multimètre réglé sur RX10; placer une sonde sur chaque borne. L'aiguille du multimètre devrait se trouver entre 45 et 50 ohms de résistance. Une lecture plus basse indique que le moteur est défectueux et doit être remplacé.



**ENTRETIEN DU VENTILATEUR
DU CONDENSEUR**

Ensuite, régler le multimètre sur RX1000 et placer une sonde sur une borne du moteur et l'autre sonde sur une partie non peinte de l'appareil. Si l'aiguille du multimètre bouge, le moteur est mis à la terre et doit être remplacé. Pour remplacer le moteur, dévisser le support qui retient le moteur du ventilateur à son boîtier. Glisser le moteur à l'extérieur du boîtier. Enlever les pales du vieux moteur et les fixer au nouveau moteur, remplacer les rondelles. Installer le nouveau moteur à son boîtier en vissant le support en place. Rattacher les fils aux bornes du terminal et rebrancher le fil de mise à la terre.

Dépannage



ENTRETIEN DU COMPRESSEUR

ENTRETIEN DU COMPRESSEUR

Le compresseur fait partie du système de réfrigération scellé et doit être remplacé par un technicien compétent. Cependant, vous pouvez vérifier le compresseur et certaines composantes. Avant d'effectuer la vérification, débrancher l'appareil et enlever le couvercle d'accès du boîtier mécanique. Une petite boîte, installée sur le côté du compresseur, protège le relais, le limiteur de surcharge et le condensateur. Relâcher l'étrier du fil qui retient le couvercle en place et retirer le couvercle et l'étrier.

Pour vérifier le relais du compresseur, tirer le relais du compresseur sans le tordre ou l'endommager. Si le relais est muni d'une bottine de fil externe, tenir le relais de façon à placer le mot « TOP » vers le haut. Utiliser un multimètre réglé sur RX1 et placer les sondes sur les bornes S et M. L'aiguille du multimètre ne devrait pas bouger. Retirer la sonde de la borne M et la placer sur le côté de la borne L. L'aiguille du multimètre ne devrait pas bouger. Retirer la sonde de la borne S et la placer sur la borne M. L'aiguille du multimètre devrait se déplacer rapidement vers l'autre extrémité pour indiquer une continuité totale.

Tourner le relais à l'envers. Utiliser un multimètre réglé sur RX1 et placer les sondes sur les bornes S et M. L'aiguille du multimètre devrait se déplacer rapidement vers l'autre extrémité pour indiquer une continuité totale. Retirer la sonde de la borne M et la placer sur le côté de la borne L. L'aiguille du multimètre devrait se déplacer rapidement vers l'autre extrémité pour indiquer une continuité totale. Retirer la sonde de la borne S et la placer sur la borne M. L'aiguille du multimètre ne devrait pas bouger.

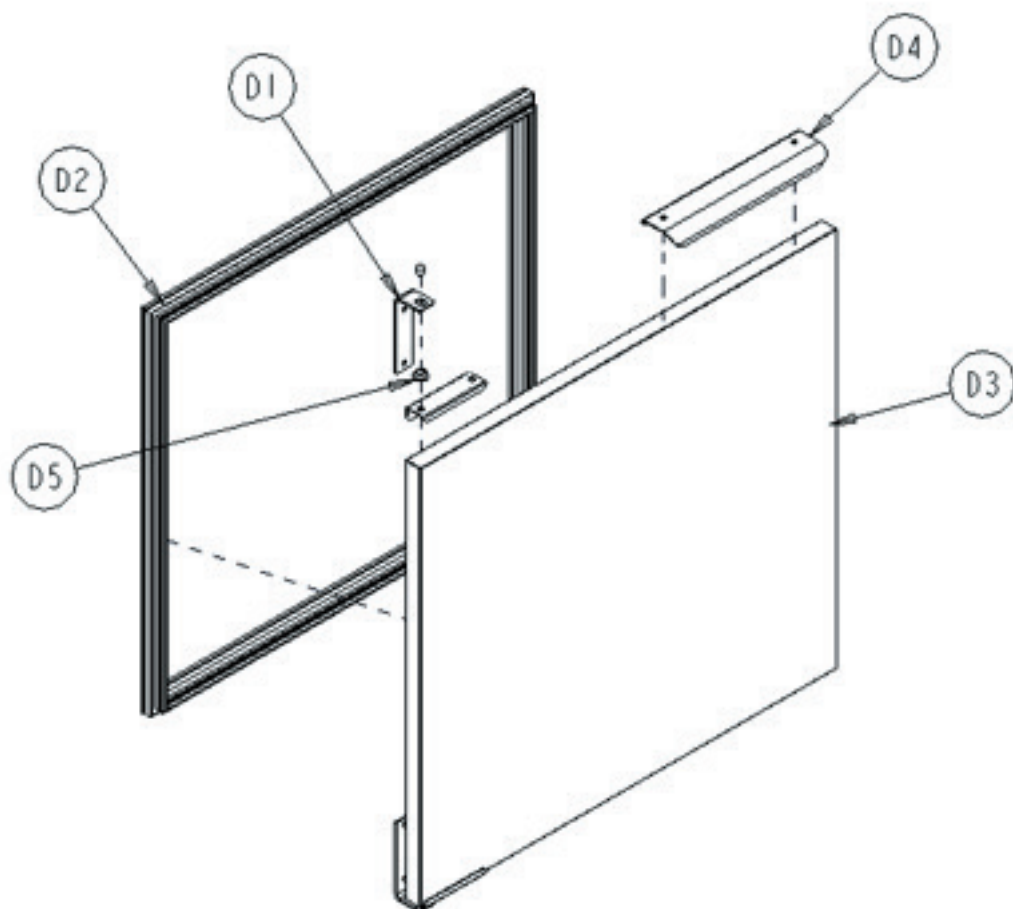
Si le relais échoue un des tests mentionnés ci-dessus, il est défectueux et doit être remplacé. Pousser un nouveau relais dans les bornes du compresseur et replacer le couvercle. Si le relais réussit tous les tests mentionnés ci-haut, vérifier le limiteur de surcharge.

Pour enlever le limiteur de surcharge, utiliser un tournevis pour ouvrir délicatement la pince à ressort circulaire qui retient le limiteur de surcharge au compresseur et sortir le limiteur de surcharge. Tirer les deux capuchons de connexion des bornes. En utilisant le multimètre réglé sur RX1, toucher la sonde sur chaque borne du limiteur de surcharge. L'aiguille du multimètre devrait se déplacer rapidement vers l'autre extrémité pour indiquer une continuité totale. Si le limiteur de surcharge réussit le test, vérifier le compresseur. Si le limiteur de surcharge échoue le test, il est défectueux et doit être remplacé. Rattacher les connecteurs à poussoirs au nouveau limiteur de surcharge, le pincer en place sur le compresseur et replacer le couvercle.

Pour vérifier le compresseur, utiliser un multimètre réglé sur RX1 pour vérifier chacune des trois pointes de borne avec chacune des autres pointes de borne. Chaque paire doit démontrer une continuité. Ensuite, avec le multimètre réglé sur RX1000, placer une sonde contre le boîtier métallique du compresseur (au besoin, égratigner un peu de peinture pour assurer un contact directement sur le métal). Placer l'autre sonde sur chacune des trois bornes à tour de rôle. Si une des bornes démontre de la continuité avec le boîtier, le compresseur est mis à la terre. Si le compresseur échoue un des test, contacter l'assistance à 888-994-7636. Si le compresseur réussit les tests, réinstaller le limiteur de surcharge, le relais, le couvercle des bornes et le couvercle du boîtier mécanique.

COMMUNIQUER AVEC L'USINE POUR
OBTENIR LES PIÈCES DE REMPLACEMENT :
888-994-7636

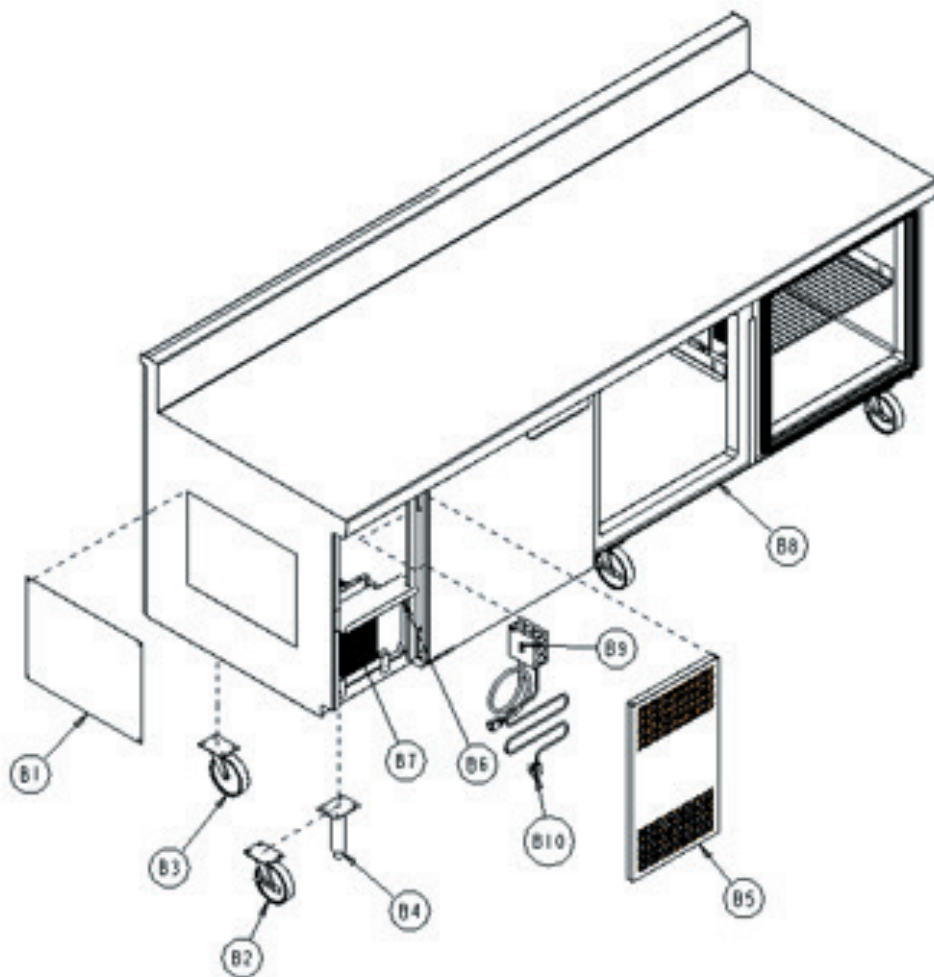
Liste des pièces



ARTICLE	DESCRIPTION	PIÈCE DE RECHANGE	51347-513	51347PT-513	51362-513	51368-513	51368PT-513	51386-513	51395-513
D1	CHARNIÈRE DE PORTE NON AUTO-FERMETURE	RP HNG9900	X	X	X	X	X	X	X
D2	JOINT D'ÉTANCHÉITÉ - 55 CM X 57 CM	IN GSK1010			X			X	
D2	JOINT D'ÉTANCHÉITÉ - 61 CM X 57 CM	IN GSK1015	X	X		X	X		X
D3	ASSEMBLAGE DE LA PORTE - GAUCHE 61 CM X 62 CM	RP DOR0015			X			X	
D3	ASSEMBLAGE DE LA PORTE - GAUCHE 69 CM X 62 CM	RP DOR0016	X	X		X	X		X
D3	ASSEMBLAGE DE LA PORTE - DROITE 61 CM X 62 CM	RP DOR0017			X			X	X
D3	ASSEMBLAGE DE LA PORTE - DROIT 27"X24.5"	RP DOR0018	X	X		X	X		X
D4	POIGNÉE DE PORTE	RP HDL037	X	X	X	X	X	X	X
D5	BAGUE, PORTE DE NYLON	HD BSH050	X	X	X	X	X	X	X

COMMUNIQUER AVEC L'USINE POUR
OBTENIR LES PIÈCES DE REMPLACEMENT :
888-994-7636

Liste des pièces



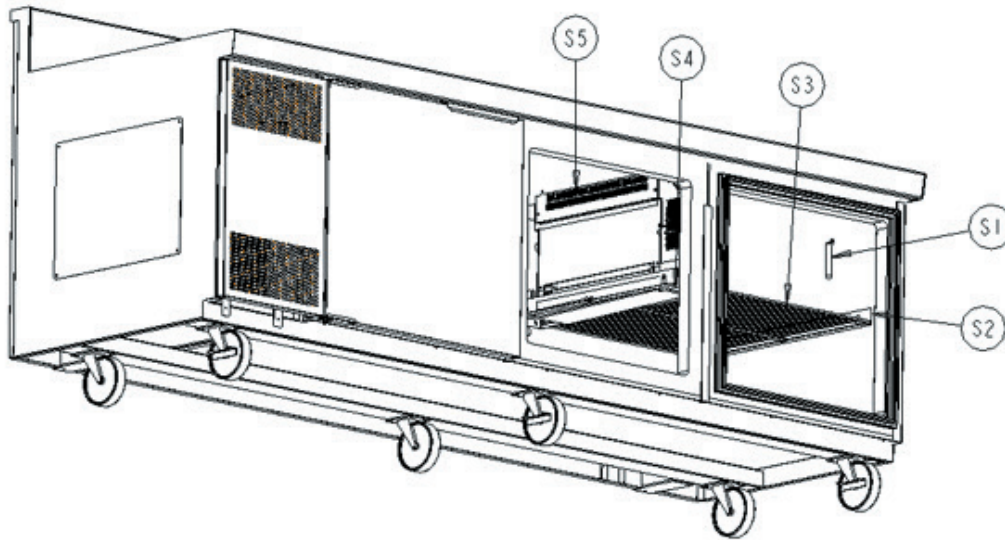
**COMMUNIQUER AVEC L'USINE POUR
OBTENIR LES PIÈCES DE REMPLACEMENT :
888-994-7636**

Liste des pièces

ARTICLE	DESCRIPTION	PIÈCE DE RECHANGE	51347-513	51347PT-513	51362-513	51368-513	51368PT-513	51386-513	51395-513
B2	4" ROULETTE VERROUILLABLE (EN OPTION)	HD CST040HD	X	X	X	X	X	X	X
B2	6" ROULETTE VERROUILLABLE	HD CST060	X	X	X	X	X	X	X
B3	4" ROULETTE SANS VERROUILLAGE	HD CST041HD	X	X	X	X	X	X	X
B3	6" ROULETTE SANS VERROUILLAGE	HD CST061	X	X	X	X	X	X	X
B4	6" PATTE AJUSTABLE (STANDARD)	HD LEG9902	X	X	X	X	X	X	X
B5	PANNEAU-PERSIENNE	CALL FACTORY	X	X	X	X	X	X	X
B5*	PANNEAU-PERSIENNE MAGNET	HD CTH9901	X	X	X	X	X	X	X
B5*	PANNEAU-PERSIENNE MAGNET STRIKE	HD STR9901	X	X	X	X	X	X	X
B5*	PANNEAU-PERSIENNE SUPPORT DE CHARNIÈRE DE MONTAGE	RP BRK0109	X	X	X	X	X	X	X
B7	COMPRESSEUR	RF CMP1608	X		X	X			
B7	COMPRESSEUR	RF CMP1406						X	X
B7	GROUPE COMPRESSEUR-CONDENSEUR	RF CON1504	X		X	X			
B7	GROUPE COMPRESSEUR-CONDENSEUR	RF CON1404		X			X		
B7	GROUPE COMPRESSEUR-CONDENSEUR	RF CON1404-HLS						X	X
B7	CONDENSEUR,VENTILATEUR MOTEUR À VENTILATEUR À LAME	RF ASY1200P	X	X	X	X	X	X	
B7	CONDENSEUR VENTILATEUR LAME	RF BLD0101	X	X	X	X	X	X	X
B7	CONDENSEUR VENTILATEUR LAME	RF MTR0104	X	X	X	X	X	X	X
B7	SÉCHOIR	RF FLT251	X	X	X	X	X	X	X
B7*	CORDE D'ALIMENTATION, (GROUPE COMPRESSEUR-CONDENSEUR)	EL WIR470	X	X	X	X	X	X	X
B7*	VANNE	RF VLV200	X	X	X	X	X	X	X
B9	BOUTON À BASCULE, MARCHE / AARÊT	EL SWT0502	X	X	X	X	X	X	X
B10	CORDE D'ALIMENTATION, 2,7 M (9 PI)	EL WIR461-90	X	X	X	X	X	X	X
N/S	RACK DE BANDE	1120	X		X	X		X	X

COMMUNIQUER AVEC L'USINE POUR
OBTENIR LES PIÈCES DE REMPLACEMENT :
888-994-7636

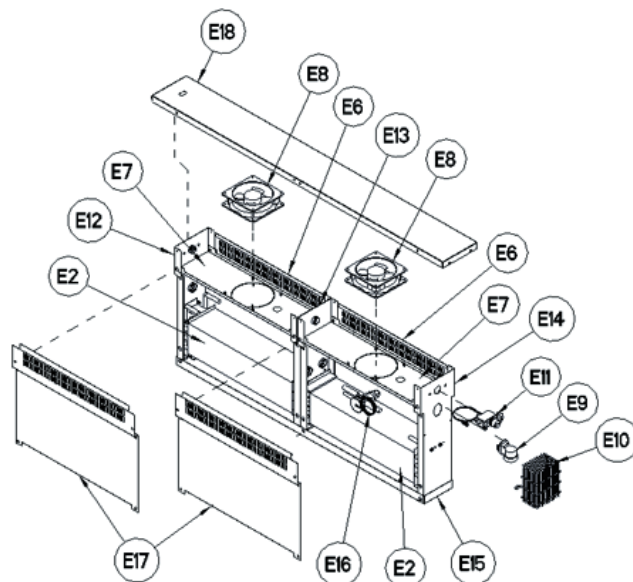
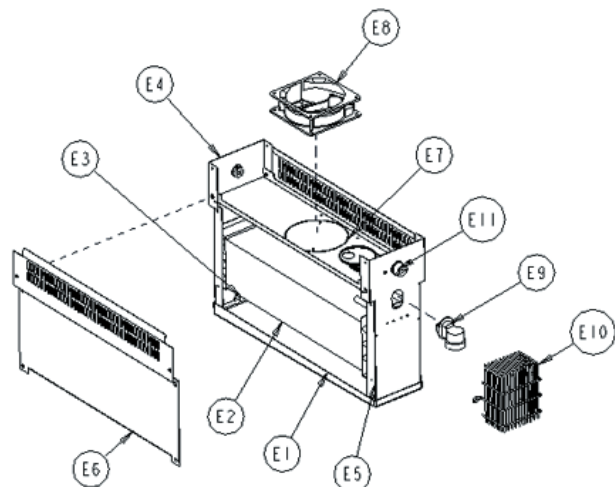
Liste des pièces



ARTICLE	DESCRIPTION	PIÈCE DE RECHANGE	51347-513	51347PT-513	51362-513	51368-513	51368PT-513	51386-513	51395-513
S1	THERMOMÈTRE SUSPENDU DE 10 CM (4 PO), HB-120L	HD THR100	X		X	X		X	X
S2	SOUFFLAGE ENTRE PORTES	RP BRK0108	X		X	X		X	X
S2	ÉTAGÈRE SUPPORT - AVANT - RETOUR	RP BRK0107		X			X	X	X
S2	SHELF SUPPORT-PASS THRU 52"	CALL FACTORY		X			X		
S3	ÉTAGÈRE 41 CM X 63.5 CM	HD SHL9912							
S3	ÉTAGÈRE 48 CM X 63.5 CM	HD SHL160							
S3	ÉTAGÈRE 56 CM X 63.5 CM	HD SHL180							
S3	ÉTAGÈRE 56 cm x 63.5 cm	HD SHL184		X			X		
*	ÉTAGÈRE PIN DE SOUTIEN	HD PIN0102	X		X	X		X	X

COMMUNIQUER AVEC L'USINE POUR
OBTENIR LES PIÈCES DE REMPLACEMENT :
888-994-7636

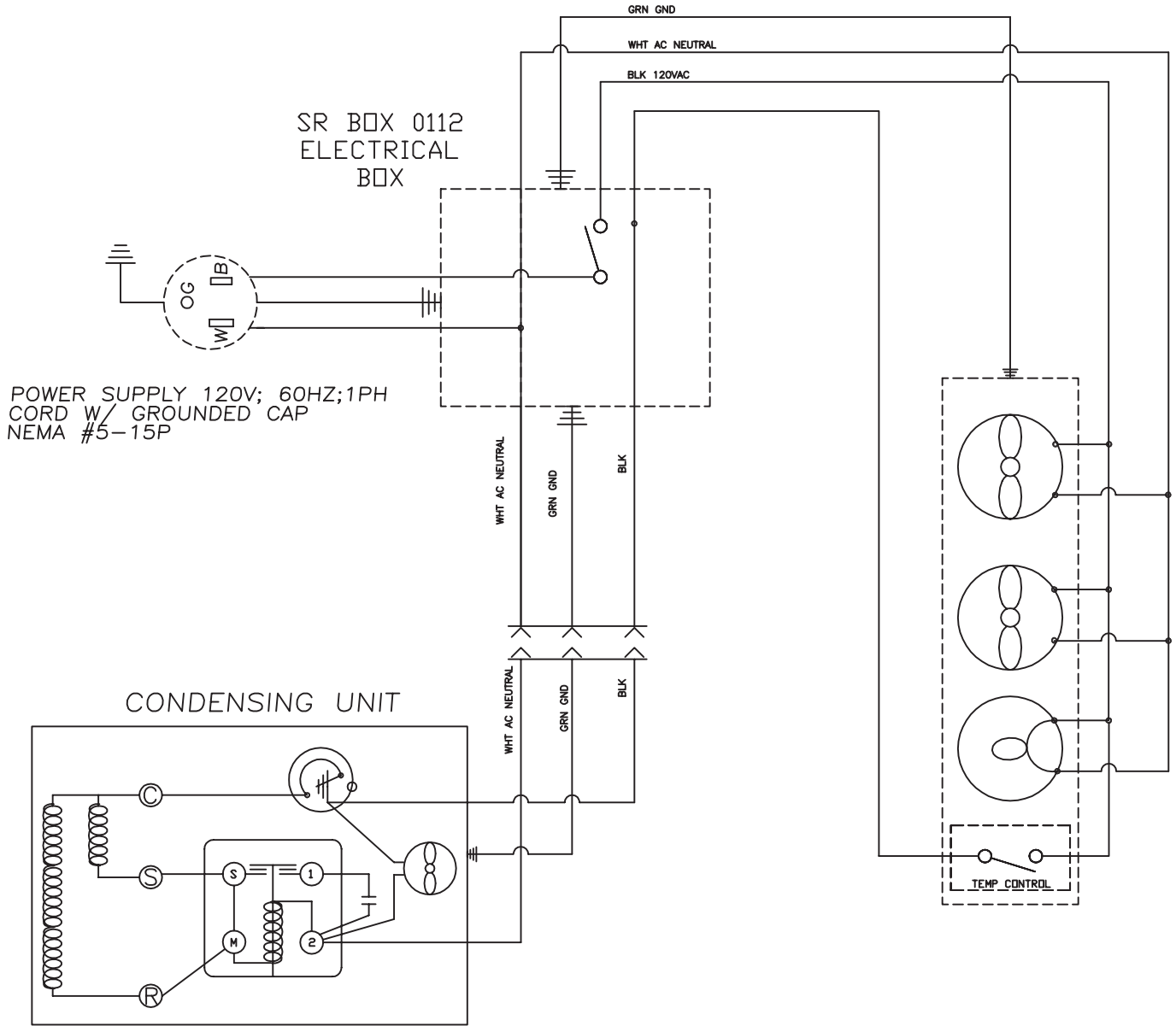
Liste des pièces

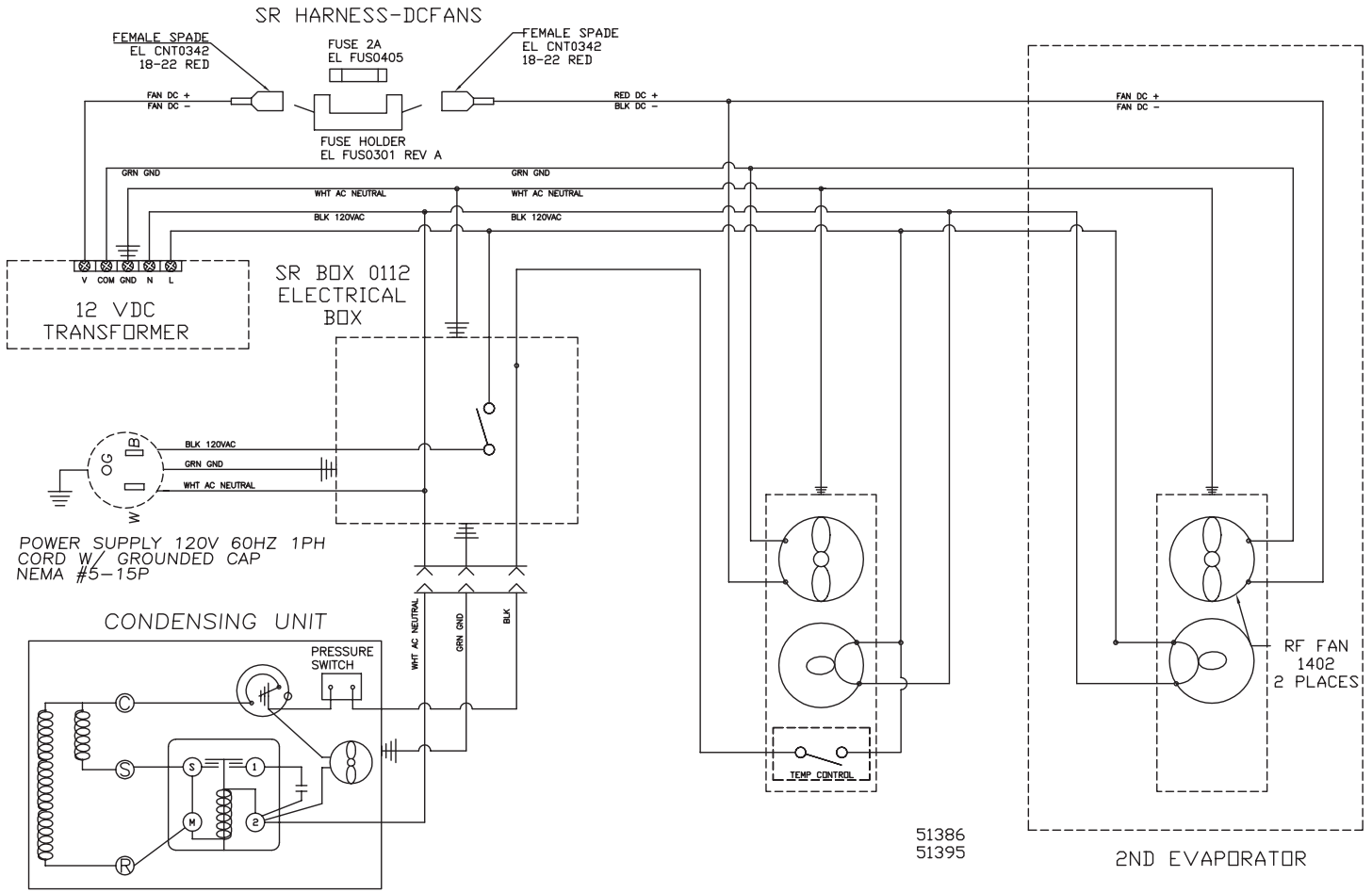


ARTICLE	DESCRIPTION	PIÈCE DE RECHANGE	51347-513	51347PT-513	51362-513	51368-513	51368PT-513	51386-513	51395-513
**	ENSEMBLE EVAPORATEUR	RF CSY0106LR-D14			X	X			
**	ENSEMBLE EVAPORATEUR	RF CSY0106LR-D17	X						
**	ENSEMBLE EVAPORATEUR, AVEC CONTRÔLE	RF CSY0106-D17						X	X
**	ENSEMBLE EVAPORATEUR, SANS CONTRÔLE	RF CSY0702-D17						X	X
E2	BOBINE, ÉVAPORATEUR	RF COI107	X		X	X		X	X
E3	ÉVAPORATEUR TUBE DE DRAIN	PL TBG075	X		X	X		X	X
E4	ÉVAPORATEUR BOÎTIER - PANNEAU AVANT	RP PNL108	X		X	X		X	X
E5	ÉVAPORATEUR BOÎTIER - PANNEAU ARRIÈRE	RP PNL109	X		X	X		X	X
E6	ÉVAPORATEUR BOÎTIER - CÔTÉ	RP PNL107	X		X	X		X	X
E7	PANNEAU-ENTRETOISE, MONTANT INTERMÉDIAIRE AVANT	RP SHD107						X	X
E8	VENTILATEUR AXIAL, 119 X 38MM; 115V	RF FAN1401	X		X	X			
E8	VENTILATEUR AXIAL, 119 X 38MM, 12V DC	RF FAN1402						X	X
E9	SOCKET, LUMIÈRE	EL LGT360	X		X	X		X	X
E10	GUARD, FIL POUR LA LUMIÈRE	HD GRD1159	X		X	X		X	X
E11	BAC D'ÉCOULEMENT - PLASTIQUE	RP DRP107	X		X	X		X	X
E11	THERMOSTAT (BASE)	HD CNT1401	X		X	X		X	X
*	ÉVAPORATEUR SUPPORT DE MONTAGE	RP BRK007	X		X	X		X	X
*	AMPOULE, LED	EL LGT1411	X		X	X		X	X

EXCLUDING 51386-513, 51395-513
& PASS THRU

Schéma électrique





51347PT3/5-513 &
51368PT3/5-513

Schéma électrique

