



MANUEL DE L'USAGER

RENSEIGNEMENTS IMPORTANTS À CONSERVER POUR L'USAGER

888-994-7636, télécopieur 888-864-7636
unifiedbrands.net

CE MANUEL DOIT ÊTRE CONSERVÉ AFIN DE POUVOIR S'Y RÉFÉRER PLUS TARD. VEUILLEZ LIRE, COMPRENDRE ET SUIVRE ATTENTIVEMENT LES INSTRUCTIONS ET AVERTISSEMENTS CONTENUS DANS CE MANUEL.

POUR VOTRE SÉCURITÉ Ne pas ranger ou utiliser de carburant ou autres vapeurs ou liquides inflammables à proximité de cet ou tout autre appareil.

NOTIFIER VOTRE OPÉRATEUR POUÉ LES DOMMAGES Le destinataire a la responsabilité d'inspecter le conteneur dès la réception et de déterminer la présence de tout dommage, incluant les dommages non apparents. Avtec suggère de faire mention sur le bordereau de livraison de tout soupçon de dommage. Il est de la responsabilité du destinataire de présenter une demande d'indemnité avec le transporteur. Nous vous recommandons de le faire sans délai.

Pour toutes questions sur la fabrication ou le service, contactez le 888-994-7636.

Ce manuel vous donne de l'information pour :

SYSTÈMES DE VENTILATION

VEUILLEZ CONSERVER CE MANUEL AFIN DE POUVOIR VOUS Y RÉFÉRER PLUS TARD

AVIS : À cause de son programme d'amélioration continue de produit, Avtec se réserve le droit d'effectuer sans préavis des modifications à la conception et aux caractéristiques.

AVIS : Veuillez lire attentivement ce manuel au complet avant l'installation.

Si certaines procédures recommandées ne sont pas suivies, les réclamations de garantie seront refusées.

NUMÉRO DE MODÈLE _____

NUMÉRO DE SÉRIE _____

DATE D'INSTALLATION _____

INSTRUCTIONS DE MONTAGE

Les hottes Avtec sont fournies avec des supports de suspension réglables conçus pour recevoir une tige filetée de 1/2 po avec un écrou et une rondelle de 1/2 po. Les tiges de support doivent être connectées à tous les supports installés en usine. La hauteur de suspension recommandée est de 6 pi-6 po au-dessus du sol fini pour les auvents. Les ventilateurs muraux bas doivent être installés directement sur une base Avtec ou sur un mur résistant au feu. Si l'appareil est monté sur un mur, le bas de l'évent doit être à 36 po au-dessus du sol fini.

TOUS LES SYSTÈMES DE VENTILATION AVTEC DOIVENT ÊTRE INSTALLÉS EN ACCORD AVEC LA NORME NFPA-96, ÉLIMINATION DES VAPEURS DE FUMÉE ET DE GRAISSE DES ÉQUIPEMENTS DE CUISSON COMMERCIAUX.

SÉRIE DE FILTRES À CHICANES (AF)

Les ventilateurs du modèle AF sont homologués par UL et sont construits conformément à la norme NFPA-96 pour être utilisés avec des systèmes d'extinction d'incendie homologués par UL pour la protection des hottes. Ils sont disponibles avec ou sans clapet coupe-feu automatique. Ils utilisent des filtres à chicanes amovibles classés UL pour extraire les graisses et fournir une barrière anti-feu limitée. L'auvent contient un bac à graisse caché et un gobelet amovible. Des systèmes d'extinction d'incendie de surface, de plénum et de collier de gaine peuvent être fournis en usine.

SÉRIE DE DÉGRAISSEURS MODULAIRES (AX)

Les ventilateurs du modèle AX sont homologués par UL et sont construits conformément à la norme NFPA-96 pour être utilisés avec des systèmes d'extinction d'incendie homologués par UL pour la protection des hottes. Ils sont disponibles avec ou sans clapet coupe-feu automatique. Ces modèles utilisent des extracteurs de graisse amovibles à haute vitesse. L'auvent contient un bac à graisse caché et un gobelet amovible. Des systèmes d'extinction d'incendie de surface, de plénum et de collier de gaine peuvent être fournis en usine.

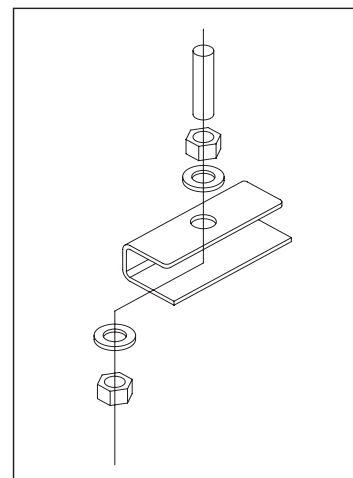


FIGURE 1

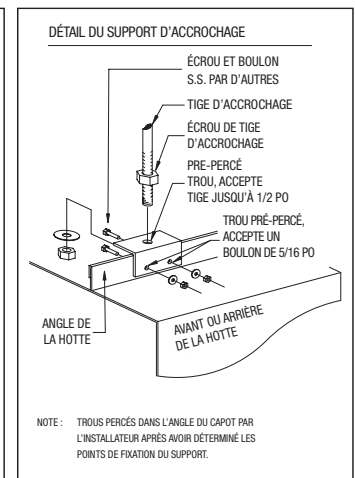


FIGURE 2

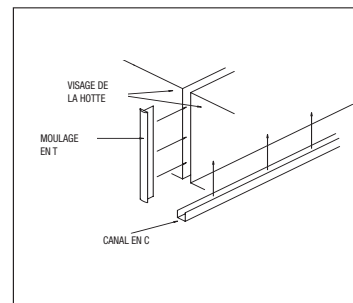


FIGURE 3

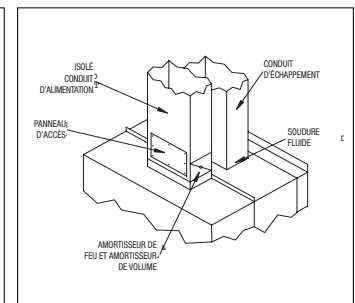


FIGURE 4

Les renseignements contenus dans ce document sont reconnus comme étant actuels et précis au moment de la création et de l'impression. Avtec recommande de consulter le site Web de nos gammes de produits, unifiedbrands.net, pour obtenir les renseignements et spécifications les plus à jour. La société se réserve le droit de l'interprétation finale du manuel d'utilisation. Les informations peuvent être modifiées sans préavis. © 2023 Electrolux Professional, Inc. Tous droits réservés.



IMPORTANT - À LIRE EN PREMIER - IMPORTANT

- MISE EN GARDE :** N'ESSAYEZ PAS DE RÉPARER CET APPAREIL VOUS-MÊME, CAR LE RETRAIT DES COUVERCLES PEUT ENTRAÎNER UNE EXPOSITION INUTILE À UNE TENSION DANGEREUSE.
- MISE EN GARDE :** NE BRANCHEZ JAMAIS L'APPAREIL À UNE SOURCE D'ALIMENTATION LORSQUE VOUS ÊTES DANS L'EAU. IL FAUT ÉVITER D'AVOIR LES MAINS ET LES SOLS MOUILLÉS LORSQU'ON BRANCHE UN APPAREIL ÉLECTRIQUE SUR UNE PRISE DE COURANT.
- MISE EN GARDE :** LES VENTILATEURS PEUVENT AVOIR PLUSIEURS CONNEXIONS D'ALIMENTATION. ASSUREZ-VOUS QUE TOUS LES VENTILATEURS SONT ISOLÉS DE L'ALIMENTATION ÉLECTRIQUE AVANT D'EFFECTUER LA MAINTENANCE.

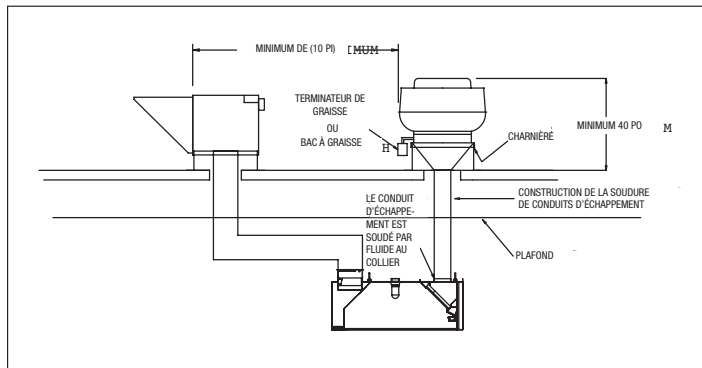


FIGURE 5

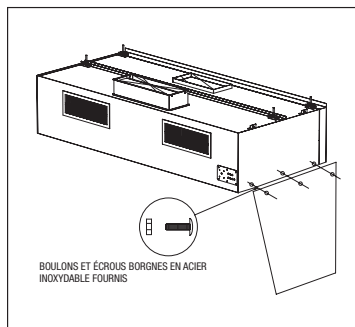


FIGURE 6

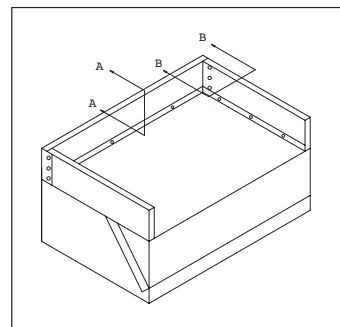


FIGURE 7

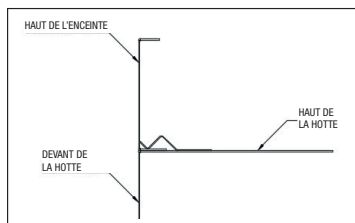


FIGURE 8

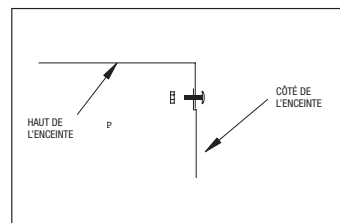


FIGURE 9

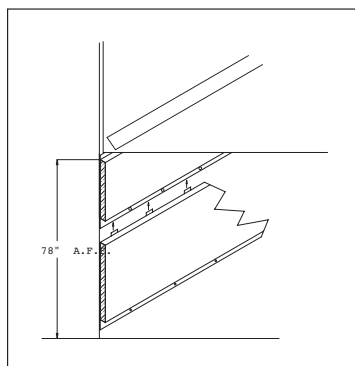


FIGURE 10

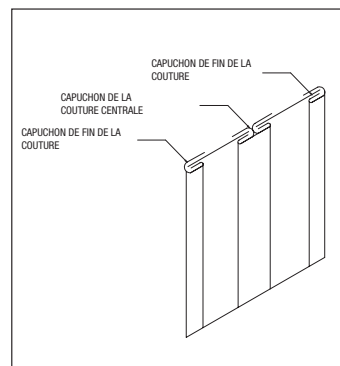


FIGURE 11

SÉRIE AUTO WASH DOWN (AW)

Les ventilateurs du modèle AW sont homologués par UL et sont construits conformément à la norme NFPA-96 pour être utilisés avec des systèmes d'extinction d'incendie homologués par UL pour la protection des hottes. Ils sont disponibles avec ou sans clapet coupe-feu automatique. Ces systèmes utilisent un extracteur de graisses à haute vitesse et un système de lavage à l'eau intégré qui nettoient l'intérieur de la chambre d'extraction des graisses, soit par activation manuelle du bouton de démarrage du lavage, soit par une minuterie programmable. La durée du lavage est contrôlée électroniquement. Le système de lavage est également activé par un thermostat électrique ou un interrupteur manuel en cas d'incendie. Un système d'extinction d'incendie de surface est requis et peut être fourni en usine.

CANOPIES

- Vérifiez tous les codes locaux avant l'installation. Des exigences particulières peuvent être nécessaires en fonction de la construction des matériaux de construction.
- Déplacez la hotte en caisse jusqu'au lieu d'installation et déballez-la avec précaution.
- Relevez la hotte à la bonne hauteur de suspension.
- Suspendez la hotte à des supports de toit adéquats à l'aide de tiges filetées 1/2 po avec écrous et rondelles (voir Fig. 1).
- Nivelez le capot de gauche à droite et d'avant en arrière.
- Des supports sont prévus pour les hottes qui doivent être installées bout à bout ou dos à dos. Boulonnez les supports ensemble à l'aide de boulons de 3/8 po dans les trous prévus à cet effet (voir Fig. 2).
- Installez un profilé en C à l'endroit où les extrémités du capot se rejoignent et installez des moulures en T sur la face avant des capots à l'endroit où ils se rejoignent. Du silicone haute température peut être utilisé pour installer les moulures en canal et en T (voir Fig. 3).
- Pour les hottes à air d'appoint, le collier d'alimentation avec clapet coupe-feu intégré homologué UL et le clapet de volume d'air doivent être installés conformément aux instructions figurant sur le collier.
- Prévoir une porte de service amovible dans le conduit d'alimentation près du clapet coupe-feu (voir Fig. 4).

VENTILATEUR ET CONDUIT D'ÉVACUATION

- Vérifiez tous les codes locaux avant l'installation.
- Tous les ventilateurs d'extraction sont fournis avec un kit de charnière et une boîte à graisse.
- La bordure du ventilateur d'extraction doit être installée directement au-dessus de la hotte, si possible, et le conduit doit toujours être le plus court possible.
- Découpez un trou et scellez la bordure du ventilateur d'extraction sur le toit.
- Le conduit doit être dimensionné pour fournir des vitesses d'air ne dépassant pas 1200 FPM.
- Installez les charnières et le câble aérien sur le chapeau du ventilateur d'extraction et la bordure métallique. N'oubliez pas de laisser suffisamment d'espace pour que le ventilateur puisse s'incliner vers l'arrière. Le ventilateur restera en position inclinée vers l'arrière.
- Installez une boîte de collecte des graisses sur le côté du ventilateur où se trouve le tube d'évacuation des graisses.
- Le conduit d'évacuation doit être construit en acier au carbone de calibre 16 ou en acier inoxydable de calibre 18. Toutes les apparences doivent être soudées au fluide.
- Une transition de conduit doit être prévue sous l'entrée du ventilateur d'extraction.
- Le conduit d'échappement doit être soudé au collet de la hotte.
- Effectuez toutes les connexions électriques nécessaires et vérifiez que le ventilateur tourne correctement.

REMARQUE : Le ventilateur évacue l'air dans le mauvais sens.

FIXATION AU MUR

Les panneaux de commande sont fournis avec tous les ventilateurs de type auto-lavage (modèle AW) et sont en option avec tous les ventilateurs de type filtre à chicanes (AF) et extracteur de graisse modulaire (AX). Les panneaux de commande avec les modèles (AF) et (AX) n'ont pas les compartiments d'assemblage de la plomberie du lavage automatique.

Les dimensions du panneau de commande et les détails de connexion sont indiqués sur le dessin d'atelier ci-joint. Les panneaux peuvent être montés en surface, partiellement encastrés ou entièrement encastrés.

MONTÉ EN SURFACE

Percez quatre trous dans le compartiment de plomberie du ventilateur, selon les besoins. Veillez à ne pas endommager les composants. Évitez de percer dans les compartiments électriques. Fixer au mur avec des boulons d'ancrage ou tout autre moyen acceptable. Le poids du panneau de commande varie de 90 à 200 livres.

ENCASTRÉ

Découpez un trou dans le mur de 1/2 po de plus que les dimensions globales du boîtier de commande (indiquées sur le dessin d'atelier). Des entretoises ou des angles de support peuvent être nécessaires pour assurer un support adéquat. Il est recommandé de boulonner le panneau au mur de la même manière que pour le montage en surface ci-dessus.

PANNEAU DE CONTRÔLE DES PATTES

Le panneau de séquence de lavage automatique programmable (PAWS) est conçu pour contrôler le fonctionnement des ventilateurs d'extraction et d'air d'appoint du ventilateur et pour laver le plénum d'extraction des graisses avec une solution d'eau chaude et de détergent. Le fonctionnement du ventilateur et la séquence de lavage peuvent être démarrés et arrêtés manuellement ou programmés pour un fonctionnement automatique.

VENTILATEUR D'ALIMENTATION EN AIR FRAIS (voir Fig. 5)

Pièces fournies. Une ou deux jupes latérales peuvent être fournies en option.

1. Vérifiez tous les codes locaux avant l'installation.
2. L'entrée du ventilateur d'alimentation doit être située à au moins 10 pi-0 po du ventilateur d'évacuation. Si 10 pi n'est pas possible, une séparation verticale de 3 pi peut* être acceptable.
3. Couper et sceller la bordure du ventilateur d'alimentation jusqu'au toit.
4. La gaine doit être construite en acier de calibre 22 ou 24. Il faut utiliser un matériau de conduit isolé pour éliminer le gel et/ou la condensation.
5. Le conduit doit être dimensionné pour fournir des vitesses d'air ne dépassant pas 1200 FPM.
6. Un registre de contrôle du volume, prévu dans le conduit juste au-dessus du collier d'alimentation qui contient le registre d'incendie homologué UL, doit être réglé correctement pour fournir le CFM requis.
7. Si la hotte est fournie sans le collier d'alimentation installé, celui-ci doit être installé selon les instructions fournies sur le collier.
8. Placez avec précaution le ventilateur d'alimentation sur la bordure de toit. Placez l'entrée du ventilateur d'alimentation à l'écart du vent d'hiver dominant. Un registre électrique de contre-tirage est recommandé dans les climats froids.
9. Boulonner ou visser le ventilateur à la bordure du ventilateur.
10. Effectuez toutes les connexions électriques nécessaires et vérifiez que le ventilateur tourne correctement.

REMARQUE : Le ventilateur fournit de l'air dans le mauvais sens. *Dépend des exigences du code local.

JUPES LATÉRALES (Voir Fig. 6)

1. Les jupes latérales sont décalées en haut et ont un coude de 90° vers l'intérieur à l'arrière.
2. Les jupes doivent chevaucher l'extérieur de la capuche. Les boulons et les écrous borgnes doivent être fixés conformément au dessin (boulons et écrous borgnes en acier inoxydable fournis).
3. La bride de la jupe doit être vissée au mur (vis non fournies).

PANNEAUX D'ENCLOSURE SUPÉRIEURS (Voir Fig. 7-9)

Pièces fournies. Des panneaux de fermeture sont prévus pour le(s) côté(s) exposé(s) de la hotte.

1. Les hottes commandées avec des panneaux d'enceinte seront expédiées avec des clips en Z soudés sur le périmètre supérieur de la hotte à l'endroit où les panneaux doivent être installés. Les écrous et les rondelles permettant de relier l'avant aux côtés sont collés à l'intérieur de l'un des panneaux.
2. Avec un maillet en caoutchouc, tapez sur la bride de retour de 1" dans le clip en Z de tous les côtés.
3. Fixez les côtés aux extrémités avec les vis à tête cylindriques et les écrous fournis.

PANNEAU MURAL ISOLÉ (voir Fig. 12)

Pièces fournies. Le panneau supérieur aura un rebord de 1 po sur toute la longueur du haut et du bas, et des fentes d'emboîtement situées sur le bas. Le panneau inférieur aura des languettes de verrouillage sur le dessus et une bride de 1 po sur toute la longueur du dessous.

1. Installez les panneaux muraux avant de suspendre la ou les hottes.
2. Installez d'abord le panneau supérieur à 6 pi-6 po A.F.F. et de niveau. Vissez le panneau au mur en veillant à ce que les trous oblongs soient orientés vers le sol.
3. Installez le panneau inférieur en faisant glisser les languettes dans les trous oblongs du panneau supérieur, puis vissez la bride inférieure au mur.
4. Calfeutrez le joint horizontal avec un mastic silicone approuvé par NSF.
5. Lorsque la hotte est suspendue, elle repose sur le panneau supérieur.

REMARQUE : Veillez à ne pas endommager la face du panneau mural lors de l'installation de la hotte.

PANNEAU MURAL D'UNE SEULE ÉPAISSEUR (voir Fig. 13)

1. Installez les panneaux muraux avant de suspendre la ou les hottes.
2. Installez les bandes de jonction aux endroits appropriés et vissez-les au mur.
3. Appliquez de la colle sur le mur entre les bandes de jointure.
4. Glissez une extrémité du panneau mural dans la bande de jonction, retirez le milieu du panneau et glissez l'autre extrémité du panneau dans l'autre bande de jonction. Appliquez doucement une pression sur tout le panneau pour le fixer au mur. Les bandes murales pour les murs latéraux sont fournies avec un coude de retour de 1 po, qui doit être situé derrière les panneaux muraux arrière.

DÉMARRAGE/VÉRIFICATION/ÉQUILIBRE

HOTTES À TIRAGE DIRECT

1. Fermez toutes les portes et fenêtres.
2. Faire fonctionner tous les ventilateurs d'extraction, même les ventilateurs desservant d'autres hottes, les unités d'air d'appoint et le système CVC du bâtiment.
3. Allumez tous les appareils de cuisson sous la hotte pour les préchauffer à la température de fonctionnement.
4. Produire de grandes quantités de fumée.
5. Observer la capture des vapeurs.
6. Si toutes les vapeurs ne sont pas capturées, augmentez le régime du ventilateur d'extraction.
7. Vérifiez la pression d'air dans la cuisine. La pression doit être négative par rapport à celle de la salle à manger.
8. Les vitesses d'air entrant dans la cuisine depuis la salle à manger ne doivent pas dépasser 100 FPM. Aucun air ne doit se diriger vers la salle à manger.
9. Répétez les étapes 6 et 7 jusqu'à ce que toutes les vapeurs soient capturées.

REMARQUE : Les débits d'air d'échappement et d'air d'alimentation (le cas échéant) ont été établis dans des conditions de laboratoire contrôlées. Un débit d'air d'échappement supérieur et/ou un débit d'air d'alimentation inférieur peuvent être nécessaires pour une élimination complète des vapeurs et des fumées dans des installations spécifiques.

HOTTES D'AIR D'APPOINT VENTILATEUR(S) D'EXTRACTION

1. Ouvrez toutes les portes et/ou fenêtres donnant sur l'extérieur.
2. Démarrez uniquement le ventilateur d'extraction. Ne faites pas fonctionner le ventilateur d'alimentation ou l'unité d'appoint.
3. Reportez-vous aux dessins et/ou à l'étiquette d'information UL sur la hotte pour connaître les besoins en CFM.
4. Réglez la vitesse du ventilateur d'extraction pour obtenir des vitesses d'air et des CFM appropriés à travers les filtres à graisse.

VENTILATEUR DE SOUFFLAGE OU UNITÉ D'AIR D'APPOINT

1. Démarrez uniquement le ventilateur d'alimentation et/ou l'unité d'appoint. Ne faites pas fonctionner le ventilateur d'extraction.
2. Reportez-vous aux dessins ou à l'étiquette d'information UL sur la hotte pour connaître les besoins en CFM.

BILAN FINAL DE L'AIR

HOTTES D'AIR D'APPOINT

1. Fermez toutes les portes et fenêtres.
2. Faire fonctionner tous les ventilateurs d'extraction, même ceux qui desservent d'autres hottes, les ventilateurs d'alimentation, l'unité d'air d'appoint et le système CVC du bâtiment.
3. Allumez tous les appareils de cuisson sous la hotte et préchauffez-les à la température de fonctionnement.
4. Produire de grandes quantités de fumée ou de vapeur.
5. Observer la capture des vapeurs.
6. Si toutes les vapeurs ne sont pas totalement capturées, ajustez le système en réglant le registre de contrôle du volume d'air installé dans le collier d'alimentation. Réduisez légèrement la quantité d'air d'alimentation dirigée sous la hotte jusqu'à ce qu'une capture complète soit obtenue.

